



Nacionalni centar
za vanjsko vrednovanje
obrazovanja

Adesivo per l'identificazione

INCOLLARE ATTENTAMENTE

PSI

PSICOLOGIA

ESAME CAMPIONE

DRŽAVNA MATURA 2021./2022.

PSI.00.IT.R.K1.20

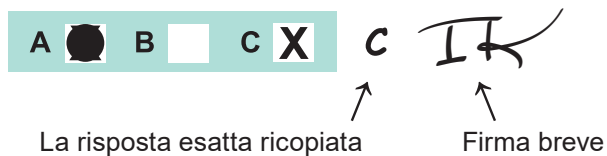


45340

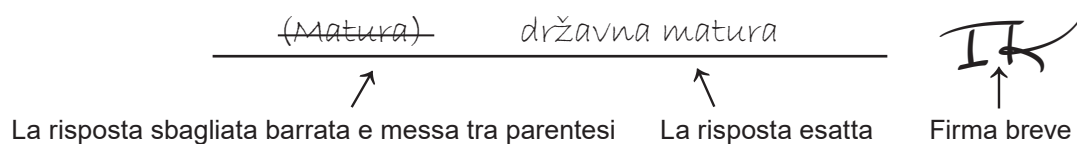
Come contrassegnare le risposte sul foglio per le risposte:



Come correggere gli errori sul foglio per le risposte:



Come correggere gli errori nel libretto d'esame:



INDICAZIONI GENERALI

Leggi con attenzione tutte le indicazioni e seguile.

Non voltare la pagina e non risolvere i quesiti finché non lo permetterà il responsabile dell'aula d'esame.

Incolla gli adesivi di identificazione su tutti i materiali d'esame che hai ricevuto nella busta sigillata.

L'esame dura **90** minuti.

Davanti ad ogni gruppo di quesiti c'è l'indicazione per la loro soluzione. Leggila con attenzione.

Puoi scrivere sul foglio per la brutta copia, ma il suo contenuto non verrà valutato.

Scrivi in modo leggibile. Le risposte illeggibili verranno valutate con zero (0) punti.

Nella seconda pagina di questo libretto d'esame è indicato il modo di contrassegnare le risposte e il modo di correggere gli errori. Nella correzione degli errori occorre mettere una firma breve.

È vietato firmare per esteso, con nome e cognome.

Usa esclusivamente la penna a sfera di colore blu o nero.

Una volta risolti i quesiti, controlla le risposte.

Ti auguriamo tanto successo!

Questo libretto d'esame contiene 20 pagine, di cui 3 vuote.

I. Quesiti a scelta multipla

Nei quesiti proposti di seguito, fra le risposte indicate solamente **una** risposta è quella esatta. Indica la risposta esatta con il segno X sul foglio per le risposte. La risposta esatta porta un punto.

1. In quale secolo la psicologia è diventata una scienza autonoma ed indipendente?

- A. nel XVII
- B. nel XVIII
- C. nel XIX
- D. nel XX

(1 punto)

2. Quale fra gli elementi indicati di seguito **non è** oggetto di ricerca della psicologia?

- A. anima
- B. pensiero
- C. sensi
- D. sogni

(1 punto)

3. Fra gli esempi indicati di seguito, qual è l'agente fisico che condiziona i processi psichici e il comportamento?

- A. fame
- B. rumore
- C. livello ormonale
- D. aumento della temperatura corporea

(1 punto)

4. Quale fra le ipotesi indicate di seguito può essere studiata dalla psicologia sociale?

- A. L'autostima aumenta con l'aumento dell'età anagrafica.
- B. Le parole espresse con emotività si ricordano meglio.
- C. L'alcool lesiona le cellule cerebrali nel cervelletto.
- D. I pregiudizi diminuiscono in seguito al contatto con l'oggetto del pregiudizio.

(1 punto)

5. Qual è la denominazione del principio di raggruppamento percettivo raffigurato nell'immagine?



- A. principio della vicinanza
- B. principio della somiglianza
- C. principio della simmetria
- D. principio della chiusura

(1 punto)

6. Come si chiama il fenomeno a causa del quale gli spettatori di uno spettacolo hanno la sensazione che un'automobile immobile si muova a causa del fatto si stia muovendo il tendaggio della scenografia?

- A. fi-fenomeno
- B. movimento indotto
- C. prospettiva lineare
- D. fenomeno auto-cinetico

(1 punto)

7. Qual è la causa dell'oblio per cui l'allievo, dopo aver studiato i contenuti di Psicologia, dimentica parte dei contenuti di Geografia, studiati in precedenza?

- A. transfer positivo
- B. oblio motivato
- C. interferenza proattiva
- D. interferenza retroattiva

(1 punto)

8. Quale fra i contenuti proposti di seguito è conservato nella memoria procedurale?

- A. annodarsi la cravatta
- B. l'orario scolastico
- C. il primo giorno di scuola media superiore
- D. i numeri di cellulare degli amici

(1 punto)

Psicologia

9. Qual è la successione delle informazioni nella memorizzazione in cui l'allievo, durante la soluzione del test, ricorda l'anno della Rivoluzione francese studiato in precedenza durante l'ora di Storia?

- A. sensoriale – a lungo termine
- B. a lungo termine – sensoriale
- C. a lungo termine – a breve termine
- D. a breve termine – a lungo termine

(1 punto)

10. Nonostante finora avesse usato sempre l'autobus, una donna ha raggiunto senza problema alcuno l'aeroporto in macchina. Con l'aiuto di quale metodo di apprendimento la donna ha imparato la via fino all'aeroporto?

- A. con il condizionamento classico
- B. con il condizionamento operante
- C. con l'apprendimento nascosto
- D. con l'apprendimento sociale

(1 punto)

11. Seguendo l'espressione facciale, quale fra le emozioni elencate di seguito viene riconosciuta con maggior facilità dagli appartenenti a culture diverse?

- A. sorpresa
- B. gelosia
- C. vergogna
- D. invidia

(1 punto)

12. Ha cominciato a nevicare e la bambina ha valutato il momento come un fatto positivo ed auspicabile. Quale elemento della reazione emotiva viene descritto dall'esempio?

- A. interpretazione cognitiva
- B. percezione emotiva
- C. reazione espressiva
- D. reazione fisica

(1 punto)

13. Quale motivo è presente nella persona che investe tanto impegno e tende ad essere eccellente nel proprio lavoro e le piace essere in competizione con sé stessa e con gli altri?

- A.** socialità
- B.** autonomia
- C.** raggiungimento del risultato
- D.** appartenenza

(1 punto)

14. Quale fra i sintomi elencati di seguito è riferito ai segnali cognitivi di stress?

- A.** insonnia
- B.** aggressività
- C.** irritabilità
- D.** oblio

(1 punto)

15. Quale forma di elaborazione dello stress viene adottata dal ragazzo che in seguito alla rottura del fidanzamento, parla del fatto con gli amici?

- A.** aggressione trasferita
- B.** evitare fonti e cause di stress
- C.** confronto orientato alle emozioni
- D.** confronto con il problema

(1 punto)

16. Qual è la distribuzione dell'intelligenza rappresentata nella curva di Gauss?

- A.** numero uguale di persone con un'intelligenza media e di coloro con un'intelligenza superiore alla media
- B.** numero uguale di persone con un'intelligenza media e di coloro con un'intelligenza inferiore alla media
- C.** numero uguale di persone con un'intelligenza inferiore alla media e di coloro con un'intelligenza superiore alla media
- D.** numero uguale di persone con un'intelligenza media e di coloro con un'intelligenza superiore e inferiore alla media

(1 punto)

Psicologia

17. Durante un'indagine sullo sviluppo dell'intelligenza, in quale gruppo di soggetti è stata riscontrata maggior somiglianza fra il ruolo del fattore ereditario e l'ambiente?

- A. fra genitori e figli
- B. fra gemelli omozigoti
- C. fra fratelli e sorelle di età diversa
- D. fra gemelli eterozigoti di sesso uguale

(1 punto)

18. In quale fase dello sviluppo l'intelligenza fluida raggiunge il suo massimo livello di sviluppo?

- A. nella prima infanzia
- B. nella seconda infanzia
- C. nell'adolescenza
- D. nell'età adulta

(1 punto)

19. In quale stadio del proprio sviluppo si trova il bambino di cinque anni che **non comprende** che la quantità di liquido rimane invariata indipendentemente dalla forma del bicchiere in cui si trova?

- A. nello stadio senso-motorio
- B. nello stadio pre-operatorio
- C. nello stadio operatorio concreto
- D. nello stadio operatorio formale

(1 punto)

20. Secondo Piaget, qual è la caratteristica dello sviluppo cognitivo manifestata dal bambino quando guarda sotto al lettino alla ricerca della palla che vi è rotolata sotto?

- A. animismo
- B. concretività
- C. pensiero logico
- D. permanenza dell'oggetto

(1 punto)

21. Qual è l'orientamento psicoterapeutico dello psicologo che considera la depressione il risultato dei processi inconsci in cui la rabbia è orientata verso l'interno, probabilmente a causa della repressione?

- A. cognitivo
- B. behaviorista / comportamentale
- C. umanista
- D. psicoanalitico

(1 punto)

22. Quale influenza sociale è stata oggetto di studio di Zimbardo nell'esperimento carcerario presso l'Università di Stanford?

- A. influenza dell'obiettivo sul comportamento
- B. influenza del ruolo sul comportamento
- C. influenza della maggioranza sul comportamento della minoranza
- D. influenza della minoranza sul comportamento della maggioranza

(1 punto)

23. Quale fra le situazioni indicate di seguito porta alla dissonanza cognitiva?

- A. atteggiamento negativo nei confronti dell'autorità
- B. incompatibilità fra comportamento e atteggiamento
- C. atteggiamento negativo nei confronti del resto della società
- D. incompatibilità fra atteggiamento e norme sociali

(1 punto)

24. Quale fra le seguenti descrizioni è riferita alla discriminazione?

- A. Le persone anziane fanno amicizia con maggiore difficoltà.
- B. Le persone ricche sono meno socialmente sensibili.
- C. Gli adolescenti tendono ad assumere un comportamento a rischio.
- D. Per lo stesso tipo di lavoro, le donne sono pagate meno degli uomini.

(1 punto)

Psicologia

25. Come viene definito il fenomeno nel quale le aspettative dell'insegnante influenzano i risultati degli allievi?

- A. stereotipo
- B. pregiudizio
- C. dissonanza cognitiva
- D. profezia che si autorealizza (effetto Pigmalione)

(1 punto)

26. In base alle ricerche nel campo della psicologia sociale, quando una persona infortunata riceverà aiuto più velocemente?

- A. accanto a un osservatore
- B. accanto a due osservatori
- C. accanto a tre osservatori
- D. accanto a quattro osservatori

(1 punto)

27. Qual è l'oggetto di studio di Solomon Asch nell'esperimento in cui ha richiesto ai candidati di valutare la lunghezza della linea?

- A. percezione
- B. conformismo
- C. effetto dell'osservatore
- D. polarizzazione di gruppo

(1 punto)

II. Quesiti a risposta breve

Nei quesiti proposti di seguito, rispondi con una risposta breve (una parola oppure una proposizione semplice).

Scrivi la risposta **solamente** nell'apposito spazio nel libretto d'esame.

La risposta esatta porta un punto.

28. Lo psicologo desidera studiare la questione se l'educazione alle emozioni influenza la modalità di soluzione dei conflitti. Qual è il passo successivo nella sua ricerca?

(1 punto)

29. Quale segnale monoculare di percezione della profondità consente alla persona di percepire un piccolo cespuglio all'entrata della caverna più vicino dell'entrata stessa?

(1 punto)

30. Come si chiama il fenomeno in base al quale percepiamo il proprio cappotto dello stesso colore sia di giorno sia di notte, nonostante le condizioni di percezione siano cambiate?

(1 punto)

31. Nel caso di emozioni forti, quale parte del sistema nervoso autonomo suscita i cambiamenti corporei e fornisce al corpo l'energia?

(1 punto)

Psicologia

- 32.** Una donna che non può avere figli trascorre molto tempo in compagnia del suo piccolo nipote. Quale meccanismo di difesa è presente in questo esempio?

(1 punto)

- 33.** Calcola il quoziente di intelligenza di un bambino di otto anni che risolve lo stesso numero di quesiti come un dodicenne medio.

(1 punto)

- 34.** In quale tipologia di giochi possiamo annoverare il gioco del dottore usando le bambole?

(1 punto)

- 35.** Qual è il modello genitoriale assunto dai genitori di un bambino rientrato a casa in ritardo per un motivo giustificato, a cui non permettono di spiegarsi bensì lo castigano subito?

(1 punto)

- 36.** Indica un esempio in cui è presente l'effetto di alone.

(1 punto)

- 37.** Per quale tipologia di influenza sociale il conduttore, nel corso della sua prima trasmissione in diretta, commette più errori che durante le prove?

(1 punto)

- 38.** Come viene chiamato, nella psicologia sociale, il fenomeno in cui gli allievi dedicano meno impegno nel risolvere un esercizio in gruppo rispetto a quando lavorano individualmente, in quanto si aspettano sia qualcun altro a risolvere l'esercizio stesso?

(1 punto)

- 39.** Come viene denominato, nella psicologia sociale, il comportamento di una persona che dona regolarmente il sangue al fine di salvare vite umane?

(1 punto)

III. Quesiti a risposta lunga

Nei quesiti proposti di seguito rispondi scrivendo alcune proposizioni, in modo chiaro e conciso, concentrandoti su quanto sia importante per la soluzione del quesito.
Scrivi la risposta **solamente** nell'apposito spazio nel libretto d'esame.
La risposta esatta porta uno, due oppure tre punti.

40. Leggi attentamente il testo.

Nel corso del 2006, Oatley ha partecipato a una ricerca relativa alla correlazione fra la lettura e i risultati nei test per la misurazione del livello di empatia e di sviluppo delle abilità sociali. Prima è stata valutata la capacità dei partecipanti di riconoscere l'autore dell'opera letteraria – in questo modo si è misurato il numero e il genere di libri letti. Quindi, i partecipanti all'indagine sono stati sottoposti a un test di misurazione del livello di empatia e di misurazione della capacità di interpretazione degli stati mentali di altre persone, correlando le fotografie degli occhi di attori con l'emozione corrispondente. Come previsto, i risultati hanno dimostrato che le persone che conoscevano un numero maggiore di autori hanno riportato risultati migliori nei test di abilità sociale.

Fonte: <https://studentski.hr>, 2016

Quale correlazione è stata constatata nell'esempio appena descritto? Partendo dall'esempio proposto spiega che cosa si può studiare con il metodo della correlazione e quali sono i suoi svantaggi.

(3 punti)

- 41.** Il capoufficio ha alzato più volte la voce con un impiegato nell'ufficio. In questa circostanza, l'impiegato ha registrato un'accelerazione dei battiti cardiaci. Ora, ogni volta che entra in questo ufficio, il cuore gli comincia a battere più velocemente. Spiega oppure raffigura schematicamente il processo di condizionamento classico presentato nell'esempio, non dimenticando di indicarne tutti gli elementi necessari.

(3 punti)

- 42.** Indica tre tipi di conflitto di motivo e indica l'esempio corrispondente per ogni tipo di conflitto.

(3 punti)

Psicologia

43. Osserva attentamente l'immagine proposta.



Fonte: https://commons.wikimedia.org/wiki/File:_03.jpg

Quale tecnica di valutazione della personalità è rappresentata nell'immagine? Indica un vantaggio e uno svantaggio di tale metodo di valutazione della personalità.

(3 punti)

- 44.** Definisci il processo attributivo e su un esempio pertinente spiega la differenza nell'attribuire il comportamento degli altri e quello proprio.

(3 punti)

Pagina vuota

Pagina vuota

Pagina vuota