



Nacionalni centar
za vanjsko vrednovanje
obrazovanja

Adesivo per l'identificazione

INCOLLARE ATTENTAMENTE

SOC

SOCIOLOGIA

ESAME CAMPIONE

DRŽAVNA MATURA 2021./2022.

SOC.00.IT.R.K1.20

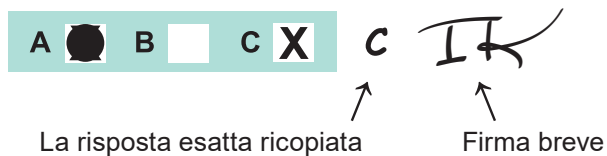


45340

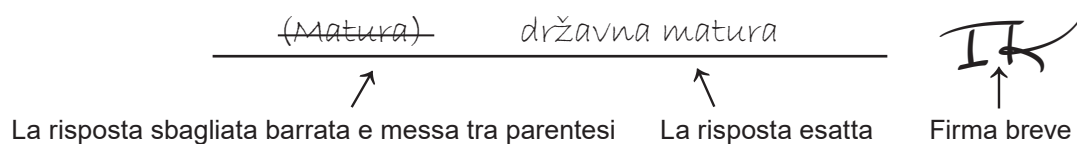
Come contrassegnare le risposte sul foglio per le risposte:



Come correggere gli errori sul foglio per le risposte:



Come correggere gli errori nel libretto d'esame:



INDICAZIONI GENERALI

Leggi con attenzione tutte le indicazioni e seguile.

Non voltare la pagina e non risolvere i quesiti finché non lo permetterà il responsabile dell'aula d'esame.

Incolla gli adesivi di identificazione su tutti i materiali d'esame che hai ricevuto nella busta sigillata.

L'esame dura **90** minuti.

Davanti ad ogni gruppo di quesiti c'è l'indicazione per la loro soluzione. Leggila con attenzione.

Puoi scrivere sul foglio per la brutta copia, ma il suo contenuto non verrà valutato.

Scrivi in modo leggibile. Le risposte illeggibili verranno valutate con zero (0) punti.

Nella seconda pagina di questo libretto d'esame è indicato il modo di contrassegnare le risposte e il modo di correggere gli errori. Nella correzione degli errori occorre mettere una firma breve.

È vietato firmare per esteso, con nome e cognome.

Usa esclusivamente la penna a sfera di colore blu o nero.

Una volta risolti i quesiti, controlla le risposte.

Ti auguriamo tanto successo!

Questo libretto d'esame contiene 20 pagine, di cui 3 vuote.

I. Esercizi a scelta multipla

Nei seguenti esercizi, soltanto **una** delle risposte offerte è esatta.
Devi segnare le risposte esatte con una X nel foglio per le risposte.
La risposta esatta porta un punto.

1. Quale metodo applica il sociologo quando fa una ricerca sulla quotidianità dei senzatetto, nel corso della quale partecipa a tutte le loro attività e al loro stile di vita?

A. sondaggio
B. analisi dei contenuti
C. osservazione partecipante
D. analisi secondaria

(1 punto)

2. Per quale tipo di società sono caratteristici la produzione di massa e lo spostamento delle persone dalla campagna alla città?

A. per la società di caccia e raccolta
B. per la società pastorale e agricola
C. per la società degli stati tradizionali
D. per la società industriale

(1 punto)

3. Quale prospettiva sociologica spiega la società come un sistema composto da parti collegate tra loro, che hanno un determinato ruolo e che contribuiscono al mantenimento della stabilità nella società?

A. femminista
B. funzionalista
C. interazionista
D. del conflitto

(1 punto)

4. Quale prospettiva teorica si basa sullo studio weberiano dell'azione sociale degli individui e sull'interpretazione di questa azione?

A. femminista
B. funzionalista
C. interazionista
D. del conflitto

(1 punto)

5. Con quale dei seguenti metodi di ricerca possiamo conoscere in breve tempo le preferenze degli elettori, con lo scopo di prevedere i risultati elettorali per le elezioni presidenziali?

- A. con il sondaggio
- B. con l'esperimento
- C. con l'osservazione partecipante
- D. con l'analisi dei documenti storici

(1 punto)

6. Quale delle seguenti affermazioni si riferisce alla caratteristica del tipo ideale di burocrazia di Weber?

- A. Gli impiegati possiedono i mezzi con i quali lavorano.
- B. Gli impiegati decidono in autonomia in merito all'espletamento dei compiti lavorativi.
- C. Gli impiegati devono essere qualificati per lo svolgimento del loro lavoro.
- D. Gli impiegati gestiscono con successo l'organizzazione con un'interazione non formale.

(1 punto)

7. Quale delle seguenti affermazioni si riferisce alla caratteristica generale della cultura?

- A. La cultura è immutabile.
- B. La cultura si acquisisce attraverso l'eredità genetica.
- C. La cultura si basa sui simboli e sulla lingua.
- D. La cultura è un fenomeno sociale unidimensionale.

(1 punto)

8. Quale sistema di stratificazione ha caratterizzato la società feudale europea?

- A. di casta
- B. di classe
- C. schiavista
- D. di ceto

(1 punto)

9. Qual è il fondamento per ottenere lo status sociale di scrittore di fama internazionale?

- A. l'appartenenza etnica
- B. l'appartenenza di classe
- C. l'origine familiare
- D. la conquista personale

(1 punto)

Sociologia

10. Quale fonte d'identità fondamentale è la base per l'aggregazione, ad esempio, al movimento femminista?

- A.** l'etnia
- B.** la classe
- C.** il genere
- D.** la consanguineità

(1 punto)

11. In quale tipo di famiglia le decisioni finanziarie più importanti vengono prese insieme dalla donna e dall'uomo?

- A.** in quella ugualitaria
- B.** in quella matriarcale
- C.** in quella patrilocale
- D.** in quella patriarcale

(1 punto)

12. A quale tipo di folla si riferisce l'esempio di persone sconosciute tra loro che attendono un mezzo pubblico alla stazione degli autobus?

- A.** a quella attiva
- B.** a quella espressiva
- C.** a quella convenzionale
- D.** a quella casuale

(1 punto)

13. Quale delle seguenti istituzioni sociali è responsabile della socializzazione secondaria formale dei bambini?

- A.** la famiglia
- B.** la scuola
- C.** il gruppo dei pari
- D.** i mezzi di comunicazione di massa

(1 punto)

14. A quale dei concetti indicati si riferisce l'esempio di un alunno ottimo che non ha svolto la lettura obbligatoria come avrebbe dovuto fare?

- A.** all'insieme di ruoli
- B.** al conflitto di ruoli
- C.** al ruolo ideale
- D.** al ruolo reale

(1 punto)

15. Come si chiama la scienza i cui concetti fondamentali sono ad esempio il tasso di natalità, il tasso di mortalità e la crescita della popolazione mondiale?

- A.** demografia
- B.** filosofia
- C.** fisica
- D.** psicologia

(1 punto)

16. A quale tipo di cultura appartiene, ad esempio, l'esecuzione del balletto classico *Il lago dei cigni* a teatro?

- A.** popolare
- B.** alta
- C.** di massa
- D.** bassa

(1 punto)

II. Quesiti a risposta breve

Nei quesiti proposti di seguito, rispondi con una risposta breve (una parola oppure una proposizione semplice).

Scrivi la risposta **solamente** nell'apposito spazio nel libretto d'esame.

La risposta esatta porta un punto.

17. Come C. Wright Mills chiama la capacità di comprendere il rapporto tra l'individuo e la società?

(1 punto)

18. Quale sociologo distingue le funzioni manifeste e quelle latenti?

(1 punto)

19. Come si chiama il tipo di mobilità sociale la cui caratteristica è lo spostamento degli individui esclusivamente all'interno dello stesso strato sociale?

(1 punto)

20. Quale tipo di identità sociale dell'individuo scaturisce dal suo stile di vita e dal modo di impiegare il suo tempo libero, come ad esempio il tifoso del calcio che segue tutte le partite del suo club del cuore?

(1 punto)

21. Come si chiama il matrimonio tra due persone?

(1 punto)

22. In base al luogo di residenza, a quale tipo di famiglia si riferisce l'esempio della giovane coppia di coniugi che dopo il matrimonio vive assieme ai genitori della sposa?

(1 punto)

23. Secondo la teoria dell'etichettamento, a quale tipo di devianza si riferiscono gli esempi di furto dei materiali di cancelleria da parte degli impiegati o l'uso dell'automobile aziendale per scopi privati, e che non viene punito?

(1 punto)

24. A quale tipo di socializzazione si riferisce l'esempio del bambino che insegna ai suoi genitori la lingua del paese in cui sono immigrati?

(1 punto)

25. Come si chiama la componente del microlivello della struttura sociale che è indivisibile dalla posizione sociale?

(1 punto)

Sociologia

- 26.** Come si chiamano i gruppi sociali che con i loro successi sportivi rappresentano un modello per la maggior parte dei giovani, ad esempio i giocatori famosi della Lega dei campioni (Champions League)?

(1 punto)

- 27.** Come si chiama la graduatoria della posizione sociale di un individuo sulla scala sociale?

(1 punto)

- 28.** Come si chiama l'approccio al progresso sociale volto a ridurre l'impatto negativo dell'attività umana sull'ambiente, incoraggiando ad esempio all'uso delle fonti energetiche rinnovabili e riducendo l'impronta ecologica della popolazione?

(1 punto)

III. Batteria di quesiti

Il quesito che segue è legato ad testi di partenza.

Dopo il testo seguono due quesiti a **risposta breve** nei quali devi rispondere con una parola, con alcune parole o con una frase semplice.

Scrivi le risposte **soltanto** nel posto indicato nel libretto d'esame.

Ogni risposta esatta porta un punto.

29. Leggi attentamente il testo.

Più di cent'anni fa, oltre che dai genitori, i bambini piccoli venivano educati e accuditi anche dalle nonne, dalle zie paterne e materne e da altri parenti. I bambini, una volta cresciuti, lavoravano con i genitori, e più tardi si occupavano di loro essendo essi diventati ormai vecchi e incapaci di lavorare. Oggi le famiglie sono neolocali e nel tempo in cui i genitori lavorano, il ruolo di accudimento dei loro bambini viene assunto dalle scuole dell'infanzia, mentre la cura dei membri anziani e inabili della famiglia e della comunità, viene assunto da istituzioni specializzate, ovvero dalle case di riposo.

- 29.1.** A quale tipo di famiglia, in base alla sua struttura, appartiene quella famiglia nella quale all'interno di una stessa comunità familiare i membri più giovani si prendono cura di quelli più anziani?

(1 punto)

- 29.2.** Indica una funzione della famiglia, descritta nella prima frase del testo.

(1 punto)

Sociologia

30. Leggi attentamente il testo.

Josip desidera essere un allievo ottimo. All'ora di sociologia vuole dimostrare di essere interessato, ascolta con attenzione la lezione dell'insegnante in classe ed è attivo durante l'ora di lezione.

Durante il riposo, in corridoio con gli amici, commenta che la sociologia non gli interessa e che lo stile dell'insegnante è noioso, ma che si dà da fare soltanto per la media dei voti.

30.1. Come si chiama la teoria di Goffman che spiega il diverso comportamento di Josip a lezione e durante il riposo?

(1 punto)

30.2. A quale piano, secondo Goffman, appartiene il comportamento di Josip durante la lezione, descritto nel primo passo del testo?

(1 punto)

31. Leggi attentamente il testo.

Gli abitanti di una città avvertono da tempo le istituzioni competenti e l'opinione pubblica su degli odori sgradevoli, sull'aumento del numero di persone che soffrono di malattie respiratorie e sull'inquinamento dell'acqua potabile nella loro zona.

Per tale motivo hanno organizzato una tavola rotonda sulla cattiva organizzazione della raccolta e della differenziazione dei rifiuti nella loro contea, seguita da una protesta per esprimere la loro insoddisfazione.

31.1. Come si chiama la scienza che studia il rapporto dell'uomo con l'ambiente nel quale vive e i problemi dell'inquinamento descritti nel testo?

(1 punto)

31.2. A quale tipo di comportamento collettivo convergente appartiene la protesta indicata nel secondo passo del testo?

(1 punto)

Il quesito che segue è legato ad testi di partenza.

Dopo il testo di partenza segue un quesito a **risposta breve** al quale devi rispondere con una parola, con alcune parole o con una frase semplice e un quesito a **risposta lunga** al quale devi rispondere con più frasi, in modo chiaro e conciso, indirizzandoti su quello che è importante per il quesito.

Scrivi le risposte **soltanto** nel posto indicato nel libretto d'esame.

La risposta esatta ai quesiti a risposta breve porta un punto, mentre per i quesiti a risposta lunga porta uno o due punti.

32. Leggi attentamente il testo.

Secondo Marx, il capitalismo è di fatto un sistema di classe nel quale i rapporti di classe sono caratterizzati dal conflitto. Anche se i proprietari del capitale e i lavoratori dipendono gli uni dagli altri – i capitalisti hanno bisogno della forza lavoro e gli operai hanno bisogno del salario; questa dipendenza è squilibrata.

(...) I cambiamenti sociali avvengono innanzi tutto sotto l'influenza dell'economia. I conflitti di classe forniscono la motivazione per lo sviluppo storico—essi sono il “motore della storia”. Secondo Marx “tutta la storia esistita fino a questo momento è storia di lotte di classe”. (...)

Fonte: *Sociologia*, 2007

Nota: I dati sull'origine del contenuto di partenza verranno pubblicati nelle soluzioni dell'esame.

32.1. A quale livello sociologico di analisi appartiene l'interpretazione di Marx della società e dell'economia?

(1 punto)

32.2. Indica e spiega la prospettiva sociologica che spiega i cambiamenti sociali come una storia delle lotte di classe.

(2 punti)

Sociologia

33. Osserva attentamente la tabella e rispondi alle domande.

Tabella 1. Confronto del prodotto interno lordo di alcuni stati e dei ricavi delle imprese multinazionali per l'anno 2012

Stato	PIL mil. \$	Imprese multinazionali	Ricavi in mil. \$
Belgio	487,674	ROYAL DUTCH SHELL	484,692
Argentina	474,954	EXXON MOBIL	452,926
Austria	398,594	WAL-MART STORES	446,950
Sudafrica	384,315	BP	386,463
Venezuela	382,424	SINOPEC GROUP	375,214
Danimarca	303,527	CHINA NATIONAL PETROLEUM	352,338
Egitto	256,729	STATE GRID	259,142
Grecia	249,201	CHEVRON	245,621
Israele	240,894	CONOCOPHILLIPS	237,727
Pakistan	231,879	TOYOTA MOTOR	235,364
Portogallo	212,720	TOTAL	231,580
Iraq	212,501	VOLKSWAGEN	221,551
Irlanda	212,501	JAPAN POST HOLDING	211.019
Repubblica Ceca	196,072	GLENCORE INTERNATIONAL	186,152
Romania	169,384	GAZPROM	157,831

Per le strade del grande capitale e la globalizzazione, 2017

Nota: I dati sull'origine del contenuto di partenza verranno pubblicati nelle soluzioni dell'esame.

33.1. Indica due stati il cui prodotto interno lordo è minore dei ricavi annuali della Volkswagen.

(1 punto)

33.2. A quali due dimensioni della globalizzazione, direttamente collegate, fanno riferimento i dati in tabella? Descrivi l'impatto delle multinazionali sulle decisioni politiche dei governi relative alla legislazione sul lavoro nei paesi in cui vengono fabbricati i loro prodotti.

(2 punti)

Pagina vuota

Pagina vuota

Pagina vuota