



Nacionalni centar  
za vanjsko vrednovanje  
obrazovanja

Adesivo per l'identificazione

INCOLLARE ATTENTAMENTE

# POV

## STORIA

**DRŽAVNA MATURA ŠK. GOD. 2021./2022.**

---

POV.52.IT.R.K1.36

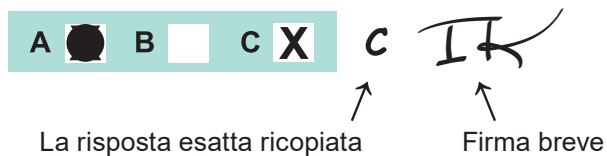


51983

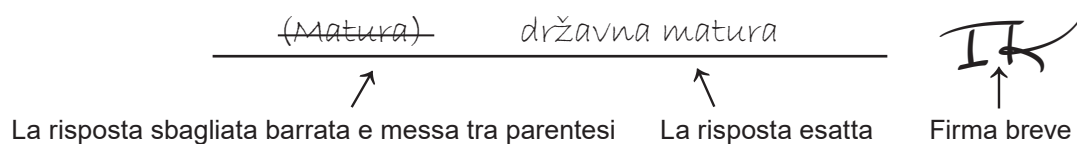
Come contrassegnare le risposte sul foglio per le risposte:



Come correggere gli errori sul foglio per le risposte:



Come correggere gli errori nel libretto d'esame:



---

## INDICAZIONI GENERALI

Leggi con attenzione tutte le indicazioni e seguile.

Non voltare la pagina e non risolvere i quesiti finché non lo permetterà il responsabile dell'aula d'esame.

Incolla gli adesivi di identificazione su tutti i materiali d'esame che hai ricevuto nella busta sigillata.

L'esame dura **135** minuti.

Davanti ad ogni gruppo di quesiti c'è l'indicazione per la loro soluzione. Leggila con attenzione.

Puoi scrivere sul foglio per la brutta copia, ma il suo contenuto non verrà valutato.

Scrivi in modo leggibile. Le risposte illeggibili verranno valutate con zero (0) punti.

Nella seconda pagina di questo libretto d'esame è indicato il modo di contrassegnare le risposte e il modo di correggere gli errori. Nella correzione degli errori occorre mettere una firma breve.

**È vietato firmare per esteso, con nome e cognome.**

Usa esclusivamente la penna a sfera di colore blu o nero.

Una volta risolti i quesiti, controlla le risposte.

Ti auguriamo tanto successo!

Questo libretto d'esame contiene 36 pagina, di cui 4 vuote.

## I Quesiti a scelta multipla

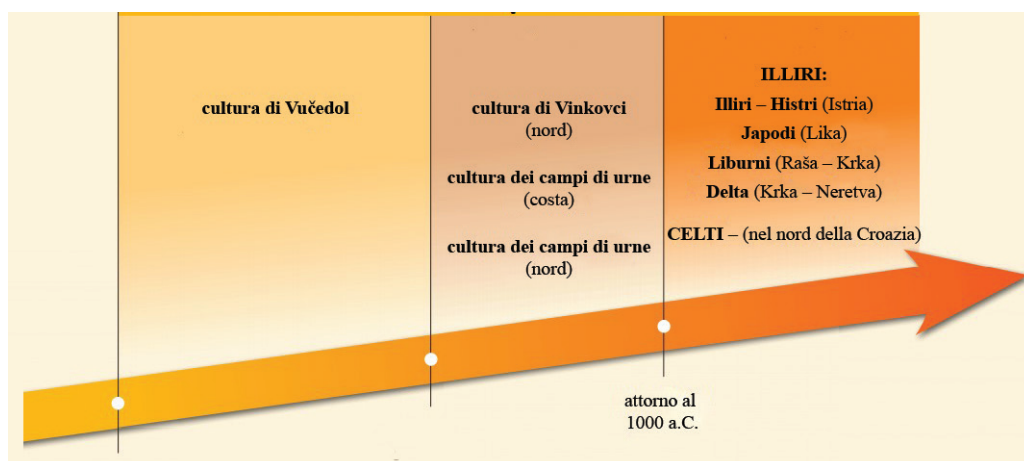
Nei seguenti quesiti, fra le opzioni proposte, solo **una** è esatta.  
Indica la risposta esatta con una X sul foglio delle risposte.  
La risposta esatta porta un punto.

1. Qual è una conseguenza dello sviluppo del culto presso l'uomo di Neanderthal?

- A. la sepoltura dei morti
- B. la scheggiatura della pietra
- C. la costruzione dei primi templi
- D. la comparsa del diritto consuetudinario

(1 punto)

2. Osserva attentamente l'immagine.



Quale periodo storico è rappresentato nell'immagine?

- A. paleolitico
- B. mesolitico
- C. età dei metalli
- D. età della pietra nuova

(1 punto)

**3.** Leggi attentamente la fonte storica.

*(...) loro raccolgono i prodotti della terra con meno fatica dagli altri, e anche dagli altri Egiziani, perché né fanno fatica ad arare solchi o scavarli attorno, né fanno tutte quelle altre cose che di solito gli uomini che si occupano di agricoltura hanno difficoltà a fare (...) ognuno semina il proprio campo e lascia i maiali su di esso, e dopo che loro hanno calpestano il seme, si aspetta il raccolto e dopo che aver finito di trebbiare il tutto con l'aiuto dei maiali, si porta il raccolto a casa.*

Cosa acconsentiva la lavorazione della terra descritta nella fonte storica?

- A.** l'uso della ruota
- B.** le inondazioni regolari
- C.** i semi di buona qualità
- D.** il clima continentale

(1 punto)

**4.** Leggi attentamente la fonte storica.

*(...) Erano chiamati dalla tarda gente "Vardiei". Siccome saccheggiavano i mari con le proprie compagnie di pirati, i Romani li avevano respinti nell'entroterra e li avevano costretti a lavorare la terra. Ma la terra è rozza e povera e non è adeguata per le comunità contadine, e perciò questa tribù è stata distrutta e in effetti eliminata del tutto.*

La scomparsa di quale popolo illirico viene descritta nella fonte storica?

- A.** degli Ardiei
- B.** dei Dalmati
- C.** dei Liburni
- D.** dei Mesei

(1 punto)

**5.** Quale tra quelle elencate, è una conseguenza dell'uso delle leggi di Manu?

- A.** Viene rafforzato il sistema di caste.
- B.** Viene introdotta una religione monoteista.
- C.** Viene conservata l'unità della famiglia.
- D.** Vengono assicurati maggiori diritti all'individuo.

(1 punto)

# Storia

6. Per quale stato era caratteristica l'Apadana, la sala del trono decorata con colonne?

- A. per la Babilonia
- B. per l'Egitto
- C. per la Fenicia
- D. per la Persia

(1 punto)

7. Osserva attentamente e la cartina storica.



Come si chiama il sovrano la cui reputazione cresce notevolmente con le spedizioni militari segnate con le frecce sulla cartina storica?

- A. Branimir
- B. Domagoj
- C. Tomislav
- D. Zdeslav

(1 punto)

8. Osserva attentamente l'immagine.

orzo	maggese	grano
maggese	grano	orzo
grano	orzo	maggese
1. anno	2. anno	3. anno

Qual è una conseguenza diretta dell'introduzione del sistema di lavorazione della terra rappresentato nell'immagine?

- A. lo sviluppo dell'artigianato
- B. l'accorciamento della durata della vita dell'uomo
- C. un accumulo di prodotti
- D. il prolungamento della durata della vita dell'uomo

(1 punto)

9. In quale campo di attività Ruđer Bošković ha dato il maggior contributo?

- A. nella fisica
- B. nella chimica
- C. nella medicina
- D. nell'astronomia

(1 punto)

10. Cosa significa la Gloriosa rivoluzione per la storia inglese?

- A. la dittatura militare
- B. la conquista dell'Irlanda
- C. lo sviluppo della repubblica
- D. il restauro della monarchia

(1 punto)

11. Qual è una conseguenza diretta della morte del re Dmitar Zvonimir?

- A. la fondazione della diocesi di Zagabria
- B. la fondazione delle libere città regie
- C. la creazione di un'unione personale con l'Ungheria
- D. l'arrivo al potere dell'ultimo Trpimirović

(1 punto)

12. Leggi attentamente la fonte storica.

*Stabile e Ansaldo Garraton hanno fondato (...) una società nella quale, come dichiarano, Stabile ha investito 88 lire, mentre Ansaldo 44. Ansaldo porta questo capitale per renderlo fruttuoso. In Tunisia e altrove, ovunque la nave sulla quale è salito a bordo navigherà. (...) Quando tornerà, consegnerà il profitto a Stabile o al suo rappresentante, che lo dividerà. Quando verrà rimosso il capitale investito, il profitto lo spartiranno a metà tra loro.*

Cosa è per tipologia questa fonte storica?

- A. un trattato commerciale
- B. una donazione dei nobili
- C. le regole di una comunità monastica
- D. lo statuto di una libera città reale

(1 punto)



13. Leggi attentamente la fonte storica.

*Noi Leopoldo, per grazia di Dio eletto imperatore romano, sempre Altissimo, re di Germania, Ungheria, Boemia, Dalmazia, Croazia e Slavonia (...) Per questo noi (...) accettiamo tutta la fondazione dell'accademia, ovvero lo studio di filosofia (...) accettiamo di propria volontà e volentieri, confermiamo e rafforziamo con la piena autorità imperiale (...) Specialmente con pieno potere imperiale e reale conferiamo a questa accademia zagabrese (...) tutti i diritti e privilegi (...)*

A che cosa si riferisce il termine *accademia* nella fonte storica?

- A. alla scuola di arti
- B. alla scuola di filosofia
- C. all'università
- D. all'istituto magistrale

(1 punto)

14. Osserva attentamente la tabella.

Continente	Numero di abitanti in milioni	
	1850	1900
Europa (e la zona della Russia / Impero russo)	288	422
America del Nord	25	90
America Latina	34	75
Oceania	2	6
Africa	103	118
Asia (senza la Russia / Impero russo)	791	902
TOTALE	1243	1613

In quale parte del mondo, secondo la tabella rappresentata, aumenta il numero di abitanti come conseguenza delle migrazioni?

- A. in Asia
- B. in Europa
- C. nell'America Latina
- D. nell'America del Nord

(1 punto)

# Storia

---

**15.** Quale regione croata viene colpita, più di tutte le altre, con la malattia della vite, la filossera, nella seconda metà del XIX secolo?

- A. Banovina (Banija)
- B. Dalmazia
- C. Slavonia
- D. Lika

(1 punto)

**16.** Leggi attentamente la fonte storica.

*Il sovrano e la nazione non devono mai scordarsi che la terra è l'unica fonte di ricchezza e che la lavorazione della terra le moltiplica (...) Serve mantenere la piena libertà del commercio; perché la più sicura, la più forte e per la nazione e per lo stato la più conveniente politica del commercio interno e all'estero è costituito dalla libertà totale di far concorrenza.*

Come si chiama la teoria economica alla quale appartengono i principi descritti nella fonte storica?

- A. fisiocrazia
- B. cameralismo
- C. mercantilismo
- D. liberalismo economico

(1 punto)

**17.** Chi, nella seconda metà del XIX secolo, pubblica una sintesi completa della storia del popolo croato con lo scopo di rafforzare la coscienza nazionale?

- A. Ferdo Šišić
- B. Ivan Kukuljević Sakcinski
- C. Josip Juraj Strossmayer
- D. Tadija Smičiklas

(1 punto)

**18.** Per quale motivo nel XIX secolo la costruzione delle ferrovie negli USA era notevolmente meno costosa in confronto alla costruzione di ferrovie in Europa?

- A.** perché i lavori sulla costruzione delle ferrovie venivano fatti in gran parte dagli Indiani d'America
- B.** perché la terra attraverso la quale passava la tratta ferroviaria in Europa era assai più costosa
- C.** perché il materiale di costruzione delle ferrovie era meno costoso negli USA
- D.** perché lungo le ferrovie europee erano meno presenti tunnel, ponti e viadotti

(1 punto)

**19.** Quale, tra le richieste elencate del movimento nazionale delle terre croate, non viene realizzato nemmeno all'inizio del XX secolo?

- A.** Il potere giudiziario è separato da quello esecutivo.
- B.** Viene fondata l'università a Zagabria.
- C.** Vengono unite tutte le terre croate.
- D.** La lingua croata diventa lingua ufficiale.

(1 punto)

**20.** Quale dei seguenti artisti si esalta nel campo della pittura?

- A.** Ivan Meštrović
- B.** Ivan pl. Zajc
- C.** Viktor Kovačić
- D.** Vlaho Bukovac

(1 punto)

**21.** Quale tra le seguenti proposte ha influenzato i cambiamenti sociali nel periodo del governo di Milan Stojadinović?

- A.** l'avvicinamento all'URSS
- B.** l'abbandono della Lega delle nazioni
- C.** l'avvicinamento alla Germania nazista e all'Italia fascista
- D.** un collegamento più forte con la Gran Bretagna e con la Francia

(1 punto)

# Storia

22. Osserva attentamente e la cartina storica.



Con quale numero è segnata sulla cartina storica la zona che viene inclusa per ultima nel territorio del Regno d'Italia?

- A. numero 1
- B. numero 2
- C. numero 3
- D. numero 4

(1 punto)

23. Dove è stato definito il piano per la “soluzione finale della questione ebraica”?

- A. a Monaco di Baviera nel 1925
- B. a Berlino nel 1933
- C. a Norimberga nel 1935
- D. a Wannsee nel 1942

(1 punto)

**24.** Quale tra queste, è una conseguenza del lavoro dei lavoratori all'estero ("gastarbajter") nella seconda metà del XX secolo?

- A. l'afflusso delle valute straniere (divise)
- B. la primavera croata
- C. l'apertura dei confini
- D. il rinnovo demografico

(1 punto)

**25.** In quale tra le seguenti parti del mondo elencate di seguito, si rinuncia all'economia di mercato nella seconda metà del XX secolo?

- A. in Giappone
- B. nell'Europa orientale
- C. nell'Europa occidentale
- D. nell'America settentrionale

(1 punto)

**26.** Leggi attentamente la fonte storica.

*Abbiamo fatto un giro e quando abbiamo riposizionato l'aeroplano e volato in alto, un lampo era apparso. Sotto di noi cresceva una nube dalla forma di un fungo e noi osservavamo come si stava allargando. Quello sotto di noi mi ricordava una caldaia di catrame bollente. Ovviamente abbiamo visto la città quando venivamo, ma nel viaggio di ritorno non c'era più nulla da vedere. Era coperta da questa massa nera e ardente.*

Quale avvenimento è descritto nella fonte?

- A. la battaglia per la Bretagna
- B. la distruzione di Dresda
- C. l'esercizio militare di prova per la bomba ad idrogeno
- D. il lancio della bomba atomica su Hiroshima

(1 punto)

**27.** Qual era la conseguenza dell'accettazione del Compromesso di Sarajevo nel gennaio del 1992?

- A. la divisione della Bosnia ed Erzegovina in due entità
- B. l'istituzione dell'amministrazione di transizione dell'ONU (UNTAES)
- C. il riordinamento della Jugoslavia in una comunità di stati sovrani
- D. l'arrivo delle forze di pace dell'ONU (UNPROFOR) sul territorio della Croazia

(1 punto)

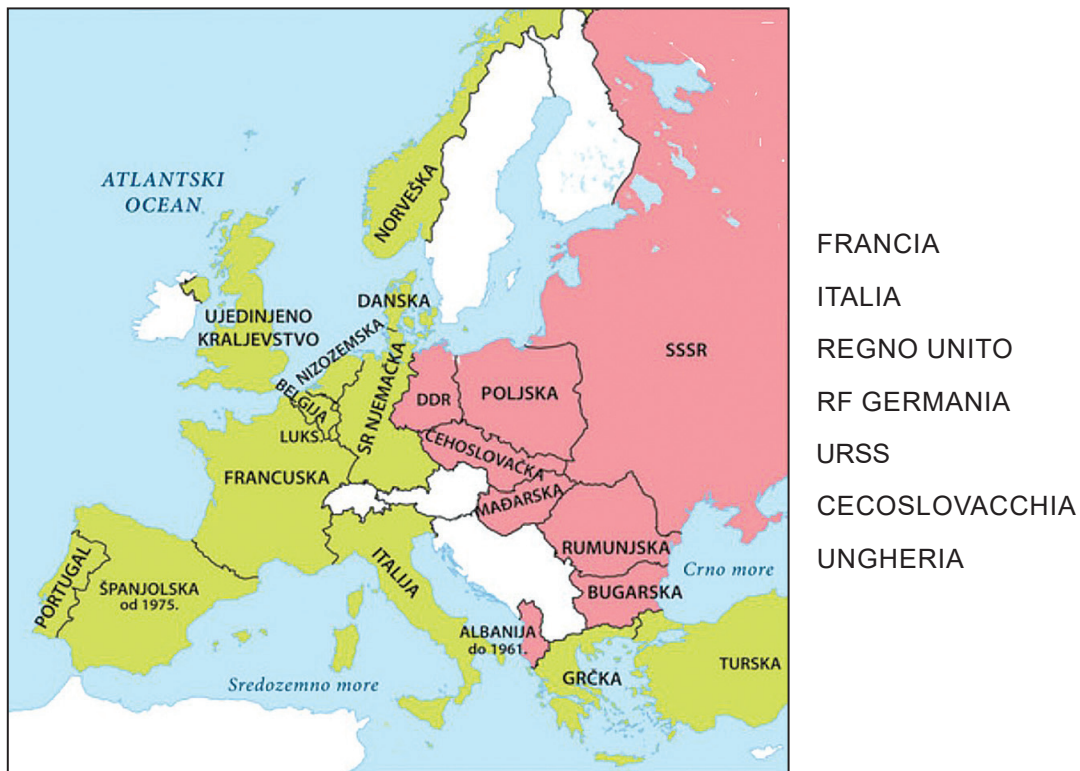
# Storia

28. Quale corrente pittorica si sviluppa negli anni trenta del XX secolo, come conseguenza dell'attività dei pittori Krsto Hegedušić e Ivan Generalić?

- A. arte naïf
- B. pop-art
- C. futurismo
- D. minimalismo

(1 punto)

29. Osserva attentamente la cartina storica.



Quali due alleanza politico-militari, sono rappresentate con i colori verde e rosa sulla cartina storica?

- A. gli Imperi centrali e l'Intesa
- B. l'alleanza NATO e il Patto di Varsavia
- C. la Piccola Intesa e il movimento dei non allineati
- D. il Patto tripartito e la coalizione antifascista

(1 punto)

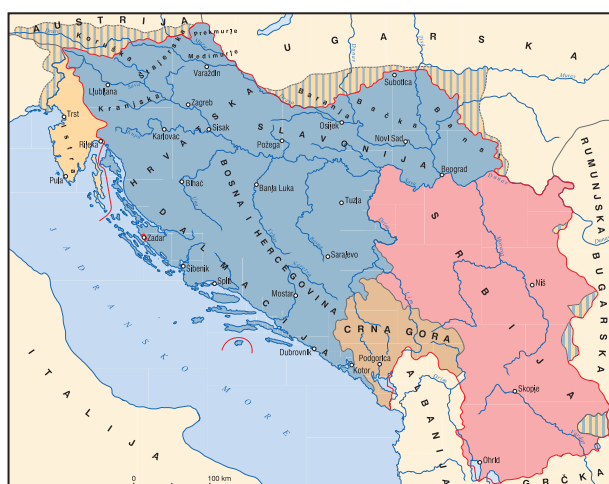
30. Osserva attentamente le cartine storiche e rispondi alle domande.



1



2



3



4

Con quale numero è segnata la cartina storica che rappresenta la posizione della Croazia all'interno del Regno della Jugoslavia?

- A. numero 1
- B. numero 2
- C. numero 3
- D. numero 4

(1 punto)

## Il Quesiti a scelta multipla (cronologia)

Nei seguenti quesiti, fra le opzioni proposte, solo **una** è esatta.  
Indica la risposta esatta con una X sul foglio delle risposte.  
La risposta esatta porta un punto.

**31.** Quale serie definisce correttamente la successione cronologica dei sovrani mesopotamici?

- A. Hammurabi → Sargon → Assurbanipal → Cirro II il Grande
- B. Sargon → Hammurabi → Assurbanipal → Cirro II il Grande
- C. Sargon → Assurbanipal → Hammurabi → Cirro II il Grande
- D. Cirro II il Grande → Hammurabi → Assurbanipal → Sargon

(1 punto)

**32.** Quale serie definisce correttamente la successione cronologica degli avvenimenti legati al periodo della romanizzazione dell'Ilirico?

- A. la conquista di Siscia → la conquista di Nesazio  
→ la conquista di Metulum → la conquista di Segestica
- B. la conquista di Metulum → la conquista di Nesazio  
→ la conquista di Siscia → la conquista di Segestica
- C. la conquista di Nesazio → la conquista di Siscia  
→ la conquista di Metulum → la conquista di Segestica
- D. la conquista di Segestica → la conquista di Nesazio  
→ la conquista di Siscia → la conquista di Metulum

(1 punto)

**33.** Quale serie definisce correttamente la successione cronologica gli avvenimenti della storia europea dell'Età medievale e della Prima età moderna?

- A. la Crociata contro i Catari → la nascita del Regno della Spagna  
→ l'inizio della Guerra dei cent'anni → vengono firmate le Approvazioni di Oxford
- B. vengono firmate le Approvazioni di Oxford → l'inizio della Guerra dei cent'anni  
→ la Crociata contro i Catari → la nascita del Regno della Spagna
- C. vengono firmate le Approvazioni di Oxford → la nascita del Regno della Spagna  
→ l'inizio della Guerra dei cent'anni → la Crociata contro i Catari
- D. la Crociata contro i Catari → vengono firmate le Approvazioni di Oxford  
→ l'inizio della Guerra dei cent'anni → la nascita del Regno della Spagna

(1 punto)



34. Quale serie definisce correttamente la successione cronologica delle cartine storiche legate alla storia croata?



1



2



3



4

CROAZIA  
SLAVONIA  
UNGHERIA

FRANCIA  
IMPERO GERMANICO  
IMPERO OTTOMANO

MARE ADRIATICO  
BOSNIA

- A. 1 → 2 → 3 → 4
- B. 2 → 3 → 4 → 1
- C. 3 → 2 → 1 → 4
- D. 1 → 4 → 3 → 2

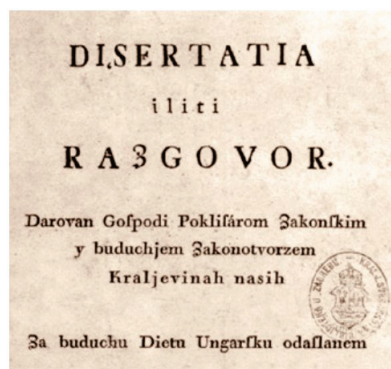
(1 punto)

35. Quale serie definisce correttamente la successione cronologica degli avvenimenti del periodo dei movimenti nazionali e sociali in Europa?

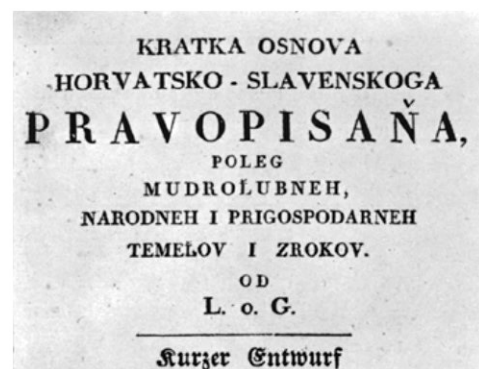
- A. viene fondata l'Etería → la rivolta dei carbonari a Napoli  
→ viene fondata la Giovine Italia → la rivolta dei decabristi
- B. la rivolta dei decabristi → viene fondata l'Etería  
→ viene fondata la Giovine Italia → la rivolta dei carbonari a Napoli
- C. la rivolta dei carbonari a Napoli → viene fondata la Giovine Italia  
→ la rivolta dei decabristi → viene fondata l'Etería
- D. viene fondata l'Etería → la rivolta dei carbonari a Napoli  
→ la rivolta dei decabristi → viene fondata la Giovine Italia

(1 punto)

36. Quale serie definisce correttamente la successione cronologica della pubblicazione delle opere stampate, legate alla storia croata?



1



2



3



4

- A. 1 → 2 → 3 → 4
- B. 3 → 4 → 1 → 2
- C. 2 → 1 → 4 → 3
- D. 3 → 4 → 2 → 1

(1 punto)

**37.** Quale serie definisce correttamente la successione cronologica degli avvenimenti della storia dell'URSS, dalla Seconda guerra mondiale fino alla fine del XX secolo?

- A.** l'alleanza con le potenze occidentali → la distensione (detente)  
→ l'inizio della Guerra fredda → la Comunità degli Stati indipendenti
- B.** l'alleanza con le potenze occidentali → la Comunità degli Stati indipendenti  
→ la distensione (detente) → l'inizio della Guerra fredda
- C.** l'alleanza con le potenze occidentali → l'inizio della Guerra fredda  
→ la distensione (detente) → la Comunità degli Stati indipendenti
- D.** l'alleanza con le potenze occidentali → la distensione (detente)  
→ la Comunità degli Stati indipendenti → l'inizio della Guerra fredda

(1 punto)

**38.** Quale serie definisce correttamente la successione cronologica degli avvenimenti in Croazia, dopo la Seconda guerra mondiale?

- A.** la vittoria della lista del Fronte popolare → l'introduzione dell'autogestione  
→ l'introduzione dell'economia pianificata → l'introduzione del pluripartitismo
- B.** la vittoria della lista del Fronte popolare → l'introduzione dell'economia pianificata  
→ l'introduzione dell'autogestione → l'introduzione del pluripartitismo
- C.** la vittoria della lista del Fronte popolare → l'introduzione del pluripartitismo  
→ l'introduzione dell'economia pianificata → l'introduzione dell'autogestione
- D.** la vittoria della lista del Fronte popolare → l'introduzione dell'economia pianificata  
→ l'introduzione del pluripartitismo → l'introduzione dell'autogestione

(1 punto)

## III Quesiti a scelta multipla (con contenuto di base)

Nei seguenti quesiti, analizza le fonti storiche e rispondi alle domande.

Fra le opzioni proposte, solo **una** è esatta.

Indica la risposta esatta con una X sul foglio delle risposte.

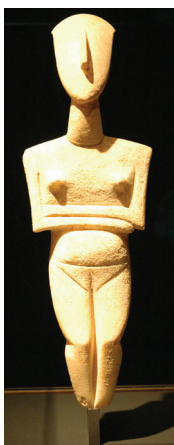
La risposta esatta porta un punto.

39. Osserva attentamente le immagini e la cartina storica e rispondi alle domande.





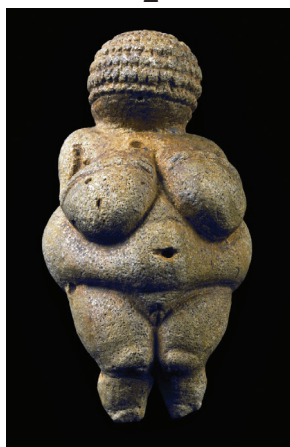
1



2



3



4

**39.1.** Come si chiama la cultura che ha il nucleo segnato sulla cartina storica con il colore rosa, che influenzò poi la regione circostante di colore arancione?

- A. cultura di Danilo
- B. cultura di Korenovo
- C. cultura di Starčevo
- D. cultura di Vučedol

(1 punto)

**39.2.** Con quale numero è segnato l'oggetto che appartiene alla cultura rappresentata nella cartina storica?

- A. numero 1
- B. numero 2
- C. numero 3
- D. numero 4

(1 punto)

**40.** Leggi attentamente la fonte storica e rispondi alle domande.

*Buona fortuna. Durante il periodo di geronnamone Prassidamo (...) Iseo e Pilo e di suo figlio Daso. Questo [i fondatori dell'insediamento hanno accordato] e il popolo ha deciso: quelli che hanno per primi [occupato la terra] e eretto mura attorno alla città, ricevono un appezzamento di terra a parte per la costruzione della casa all'interno della città fortificata, separato in parte, e dalla terra che è [fuori città] gli stessi ricevono separatamente la prima parte della terra arabile di tre pletri, e dalle altre parti; che venga scritto [come è fatto l'appezzamento e quale parte] ognuno abbia ricevuto; che sempre rimanga in loro proprietà e ai [loro discendenti] un pletro e mezzo per ciascuno; i coloni che vengono tardi che ricevano dalla [terra non assegnata nei campi] quattro pletri e mezzo; che le [autorità giurino che non faranno mai più] spartire né la città né la terra (...)*

**40.1.** Quale processo è descritto nella fonte storica?

- A. colonizzazione
- B. democrazia
- C. talassocrazia
- D. romanizzazione

(1 punto)

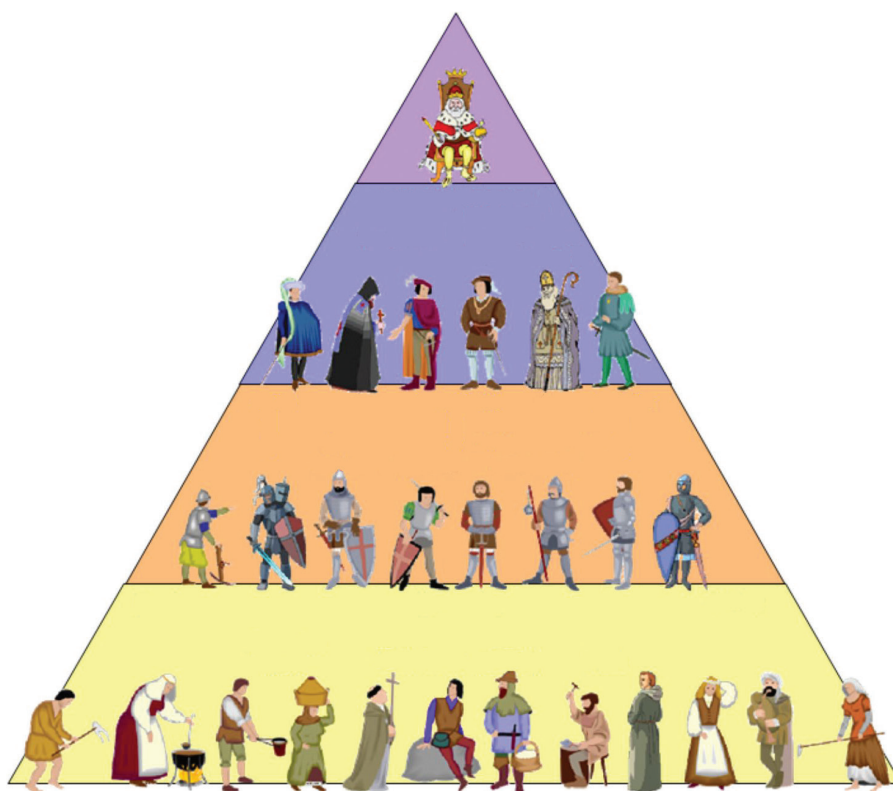
**40.2.** Chi sono gli Isei che si nominano nella fonte storica?

- A. coloni greci
- B. coloni romani
- C. popolazioni indigene illiriche
- D. popolazioni indigene celte

(1 punto)



41. Osserva attentamente l'immagine e rispondi alle domande.



41.1. Come si chiama la società il cui ordinamento è rappresentato nell'immagine?

- A. società feudale
- B. società clericale
- C. società assolutistica
- D. società schiavista

(1 punto)

41.2. In quale periodo storico inizia in Europa, lo sviluppo dei rapporti sociali rappresentati nell'immagine?

- A. nell'Età antica
- B. nell'Alto Medioevo
- C. nel Basso Medioevo
- D. nell'Età moderna

(1 punto)

**42.** Leggi attentamente la fonte storica e rispondi alle domande.

*In quel periodo morì il re Svinimir non lasciando nessun erede. Così dunque morì tutta la stirpe di sangue reale e non ci fu chi potesse ereditare il regno dei Croati. Nacque una grande discordia tra gli illustri del regno (...) comparvero numerose rapine, saccheggi, uccisioni e vari delitti (...) uno dei nobili slavoni (...) andò in Ungheria e (...) al cospetto del re Ladislao (...) cominciò a convincerlo di occupare il Regno croato. Spinto dal consiglio, prese Ladislao il proprio esercito e occupò tutta la terra dal fiume Drava fino al monte (Gvozd), senza che alcuno gli ponesse resistenza.*

**42.1.** La fonte storica descrive gli avvenimenti dopo la morte di quale sovrano croato?

- A. Tomislav
- B. Dmitar Zvonimir
- C. Petar Krešimir IV.
- D. Stjepan Držislav

(1 punto)

**42.2.** A quale dinastia reale apparteneva il re Ladislao che viene nominato nella fonte storica?

- A. agli Angioini
- B. agli Arpad
- C. di Lussemburgo
- D. ai Trpimirović

(1 punto)



**43.** Leggi attentamente la fonte storica e rispondi alle domande.

*La natura di questa opera verrà capita al meglio se spiego in quale modo è nata. Per anni raccoglievo appunti della comparsa e dell'origine dell'uomo senza intenzione di pubblicarli, ero piuttosto deciso a non pubblicarli, perché ritenevo che avrei soltanto fatto crescere dei pregiudizi nei confronti del mio punto di vista.*

*Sembrava bastare quello che nella prima edizione del mio lavoro (...) avevo accentuato, che quest'opera "renderà chiara l'origine dell'uomo e la sua storia" (...)*

**43.1.** Chi è l'autore del testo della fonte storica?

- A. Adam Smith
- B. Charles Darwin
- C. Sigmund Freud
- D. Wilhelm von Humboldt

(1 punto)

**43.2.** A quale teoria si collega l'opera, dalla quale è riportata la fonte storica?

- A. la teoria bibehaviorista
- B. la teoria creazionista
- C. la meccanica quantistica
- D. la teoria dell'evoluzione

(1 punto)

**44.** Leggi attentamente la fonte storica e rispondi alle domande.

- 1. Siccome ci troviamo in una situazione straordinaria, ed è necessario (il ripristino) di una situazione giusta, vogliamo avere un capo supremo in conformità alla legge: per questo all'unanimità abbiamo scelto in qualità di bano del Regno Trino, il Barone Josip Jelačić Bužimski, l'uomo nel quale tutto il popolo pone fiducia, al quale la carica di bano deve esser conferita come pure il comando dei militari di confine, e il diritto di convocare il Sabor.*
- 2. Che la nostra Dieta statale venga convocata al più tardi il 1 maggio dell'anno corrente nella capitale Zagabria.*
- 3. Una nuova e vigorosa unione in tutti i sensi del regno della Dalmazia che per legge e vicissitudine ci appartiene, ai regni della Croazia e della Slavonia, come pure tutta la nostra frontiera militare dal punto politico amministrativo, come pure tutte le terre perse col passare del tempo, prese dagli Ungheresi e dagli Austriaci, che vengano riunite tutte le parti della nostra patria.*
- 4. La nostra indipendenza popolare. (...)*

**44.1.** A chi furono inviate le richieste elencate nella fonte storica?

- A. all'imperatore austriaco
- B. al Sabor croato
- C. all'Assemblea popolare
- D. al Parlamento ungherese

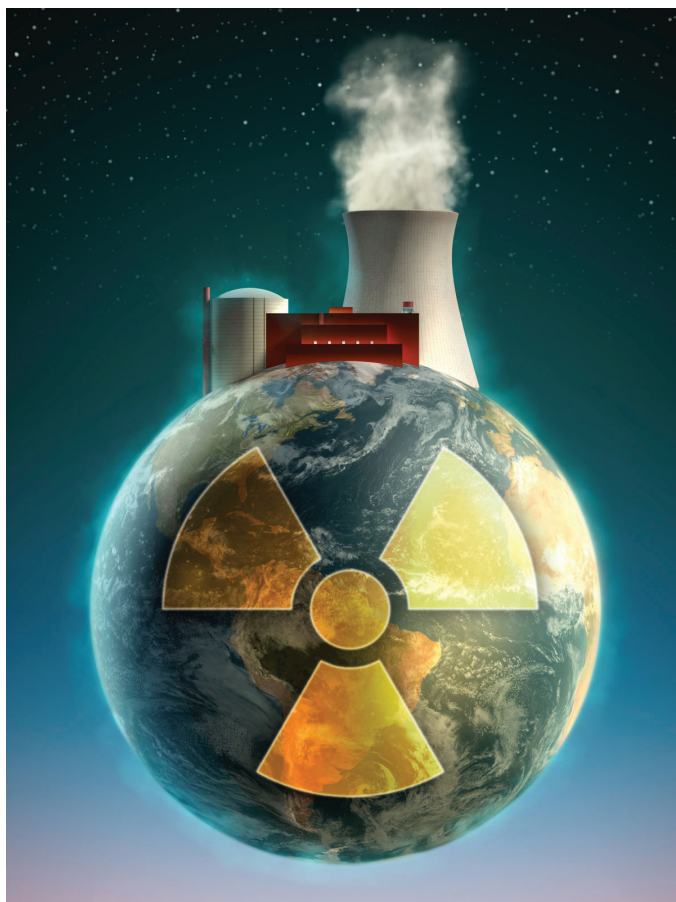
(1 punto)

**44.2.** Quale tra queste, era un ostacolo per lo sviluppo economico delle terre croate al tempo in cui la fonte storica è nata?

- A. l'elezione di Josip Jelačić a bano
- B. l'introduzione della Prammatica ferroviaria
- C. la sfiducia verso la corte asburgica
- D. la Dalmazia separata dal resto della Croazia

(1 punto)

45. Osserva attentamente l'immagine e rispondi alle domande.



45.1. A quale problema della società contemporanea sta ammonendo l'immagine?

- A. al riscaldamento globale
- B. al raffreddamento globale
- C. al pericolo delle radiazioni
- D. al pericolo delle piogge acide

(1 punto)

45.2. Da quando è presente il problema che l'immagine sta indicando, per l'umanità?

- A. dall'inizio del XX secolo
- B. dalla metà del XX secolo
- C. dalla fine del XX secolo
- D. dall'inizio del XXI secolo

(1 punto)

46. Osserva attentamente la cartina storica e rispondi alle domande.



46.1. Sotto il controllo di chi si trova il territorio segnato con il colore verde sulla cartina storica?

- A. degli ustascia
- B. dei četnici
- C. dei partigiani
- D. del quadro verde

(1 punto)

46.2. Quale dei seguenti avvenimenti accadde nel periodo rappresentato dalla cartina storica?

- A. la Battaglia sulla Neretva
- B. la rivolta Vokić-Lorković
- C. la prima seduta dell'AVNOJ
- D. la firma del compromesso Tito – Šubašić

(1 punto)

## IV Quesito a risposta lunga

Nei seguenti quesiti osserva la fonte storica e rispondi alle domande poste nell'apposito spazio nel fascicolo d'esame.

# Storia

---

47. Osserva attentamente l'immagine e rispondi alle domande.



Testo sulla fonte storica: *Fedeltà tra alleati?*

Fonte: Medaglia del 1915, luogo di conservazione: Museo storico della Croazia a Zagabria

**47.1.** Definisci il tempo e il luogo nel quale è nata la fonte storica. Spiega il contesto storico-sociale usando i seguenti termini: “imperialismo”, “Triplice Intesa e Triplice Alleanza”, “Prima guerra mondiale”, “Patto di Londra” e “Potenze centrali”.

[illegible]

(3 punti)

**47.2.** Indica a chi era destinata l'immagine. Spiega lo scopo e il messaggio dell'immagine.

---

---

---

---

---

---

---

---

---

(3 punti)

**47.3.** Elenca tre esempi/elementi presenti nell'immagine che indicano il suo scopo.

---

---

---

---

---

---

---

---

---

---

(3 punti)



Pagina vuota

Pagina vuota

Pagina vuota

Pagina vuota