



Nacionalni centar
za vanjsko vrednovanje
obrazovanja

Adesivo per l'identificazione

INCOLLARE ATTENTAMENTE

PSI

PSICOLOGIA

DRŽAVNA MATURA ŠK. GOD. 2021./2022.

PSI.49.IT.R.K1.20

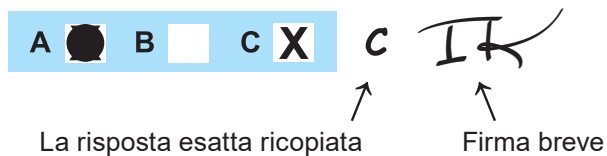


51986

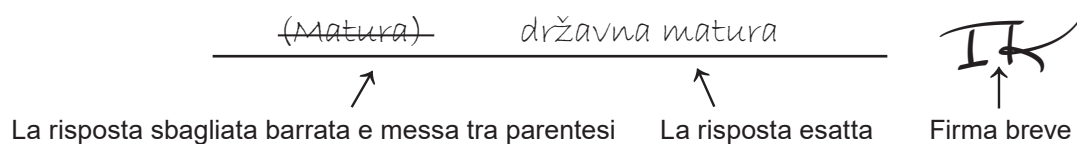
Come contrassegnare le risposte sul foglio per le risposte:



Come correggere gli errori sul foglio per le risposte:



Come correggere gli errori nel libretto d'esame:



INDICAZIONI GENERALI

Leggi con attenzione tutte le indicazioni e seguile.

Non voltare la pagina e non risolvere i quesiti finché non lo permetterà il responsabile dell'aula d'esame.

Incolla gli adesivi di identificazione su tutti i materiali d'esame che hai ricevuto nella busta sigillata.

L'esame dura **90** minuti.

Davanti ad ogni gruppo di quesiti c'è l'indicazione per la loro soluzione. Leggila con attenzione.

Puoi scrivere sul foglio per la brutta copia, ma il suo contenuto non verrà valutato.

Scrivi in modo leggibile. Le risposte illeggibili verranno valutate con zero (0) punti.

Nella seconda pagina di questo libretto d'esame è indicato il modo di contrassegnare le risposte e il modo di correggere gli errori. Nella correzione degli errori occorre mettere una firma breve.

È vietato firmare per esteso, con nome e cognome.

Usa esclusivamente la penna a sfera di colore blu o nero.

Una volta risolti i quesiti, controlla le risposte.

Ti auguriamo tanto successo!

Questo libretto d'esame contiene 20 pagine, di cui 2 vuote.

I Quesiti a scelta multipla

Nei quesiti proposti di seguito, fra le risposte indicate solamente **una** risposta è quella esatta. Indica la risposta esatta con il segno X sul foglio per le risposte. La risposta esatta porta un punto.

1. Quale avvenimento separa il periodo prescientifico da quello scientifico della psicologia?
 - A. proclamazione della teoria psicoanalitica
 - B. scoperta del condizionamento classico
 - C. impostazione del primo test di intelligenza
 - D. costituzione del primo laboratorio di psicologia

(1 punto)

2. In quale fra gli esempi proposti di seguito sono stati infranti alcuni principi etici della ricerca in psicologia?
 - A. Dopo aver studiato l'elenco dei concetti, i soggetti campione sono stati sottoposti a un test di memoria.
 - B. Sono stati resi pubblici i risultati del test di intelligenza dei partecipanti citandoli con nome e cognome.
 - C. Su un questionario anonimo i partecipanti hanno risposto a domande intime relative ai rapporti familiari.
 - D. I genitori hanno sottoscritto l'assenso affinché i loro figli siano inclusi in una ricerca relativa alla memoria.

(1 punto)

3. Quale fra gli obiettivi indicati di seguito, **non si possono** realizzare mediante l'uso del metodo della correlazione?
 - A. la misurazione del livello di intelligenza emotiva e l'efficacia lavorativa
 - B. la conclusione che l'intelligenza emotiva causi un migliore successo lavorativo
 - C. la conclusione che l'intelligenza emotiva e il successo professionale siano connessi
 - D. la previsione che gli individui dotati di intelligenza emotiva otterranno un migliore successo professionale

(1 punto)

4. Quale mancanza del metodo dell'osservazione si desidera eliminare nel momento in cui lo psicologo che desidera studiare il comportamento del soldato si fa passare per un membro della squadra?

- A. la lunga durata di tale forma di ricerca
- B. il cambiamento del comportamento dei partecipanti a causa dell'osservazione
- C. l'impossibilità di definizione del rapporto di causa ed effetto
- D. la parzialità degli osservatori al momento della formulazione delle conclusioni della ricerca

(1 punto)

5. Quale processo psichico permette a Marco di percepire e riconoscere un oggetto rotondo come un pallone di calcio?

- A. attenzione
- B. apprendimento
- C. emozioni
- D. percezione

(1 punto)

6. Graziella passeggia per la città al buio e da lontano individua una grande scritta gialla luminosa su sfondo nero, indicante l'insegna di un negozio. Quale principio dell'organizzazione percettiva le permetterà di distinguere la scritta dal resto dell'ambiente?

- A. il principio di chiusura
- B. il principio di continuità
- C. il principio della figura e dello sfondo
- D. il principio di movimento simultaneo

(1 punto)

7. Nonostante questo fosse successo molti anni prima, Dunja si ricorda molto bene il volo per Los Angeles, quando ha viaggiato in aereo per la prima volta. In quale forma di memoria a lungo termine è conservato questo ricordo?

- A. nella memoria episodica
- B. nella memoria semantica
- C. nella memoria procedurale
- D. nella memoria non dichiarativa

(1 punto)

Psicologia

8. In base a quale ordine le informazioni attraversano la memoria nel caso in cui il viaggiatore orienta la propria attenzione all'orario dei treni nella stazione ferroviaria?

- A. dalla memoria sensoriale a quella a lungo termine
- B. dalla memoria sensoriale a quella a breve termine
- C. dalla memoria a lungo termine a quella a breve termine
- D. dalla memoria a breve termine a quella a lungo termine

(1 punto)

9. Quale fra le paure indicate di seguito, è un esempio di discriminazione della percezione in una persona che, quando era bambina, è stata aggredita da un pechinese nero?

- A. paura dei cani di colore nero
- B. paura dei cani di piccole dimensioni
- C. paura dei cani di qualsiasi razza
- D. paura dei cani di razza pechinese nera

(1 punto)

10. In base a quale modello di apprendimento studiano gli studenti di medicina a cui il medico dimostra come esaminare i riflessi del paziente?

- A. mediante visione e osservazione
- B. mediante modellamento
- C. mediante condizionamento classico
- D. mediante condizionamento operante

(1 punto)

11. Quale componente, nella formazione delle reazioni emotive, rappresenta una valutazione di essere personalmente in pericolo, nella situazione in cui un collega presenti il lavoro di gruppo come fosse un suo lavoro d'autore?

- A. reazione fisica
- B. reazione espressiva
- C. percezione emotiva
- D. interpretazione cognitiva

(1 punto)

12. Quale meccanismo di difesa viene usato dalla commessa, che in seguito a una rimostranza dell'acquirente in merito al suo lavoro, si mette a piangere e si rifiuta di parlare con lui?

- A. regressione
- B. proiezione
- C. razionalizzazione
- D. intellettualizzazione

(1 punto)

13. Quale strategia di superamento dello stress viene usata da una ragazza, che dopo una lite con i genitori, parla con loro in merito alle cause della lite?

- A. accettazione effettiva della situazione
- B. elusione degli eventi fonte di stress
- C. confronto orientato alle emozioni
- D. confronto orientato al problema

(1 punto)

14. Quale fra gli esempi proposti di seguito, è riferito alla motivazione intrinseca?

- A. Lavoro presso la data impresa perché lo stipendio è ottimo.
- B. Faccio esercizio fisico ogni giorno in quanto mi sento appagato.
- C. Studio molto perché in questo modo posso godere dell'ammirazione dei compagni di classe.
- D. Mi occupo di danza affinché i miei genitori possano essere soddisfatti di me.

(1 punto)

15. Quale affermazione fra quelle proposte di seguito, descrivono la differenza fra l'emozione e l'umore (stato d'animo)?

- A. L'umore è di intensità maggiore e di più lunga durata rispetto alle emozioni.
- B. L'umore è di intensità maggiore e di minore durata rispetto alle emozioni.
- C. L'umore è di intensità minore e di più lunga durata rispetto alle emozioni.
- D. L'umore è di intensità minore e di minore durata rispetto alle emozioni.

(1 punto)

Psicologia

16. Quale affermazione fra quelle proposte di seguito descrive esattamente lo sviluppo dell'intelligenza fluida e di quella cristallizzata durante l'infanzia?

- A. L'intelligenza cristallizzata e quella fluida crescono alla stessa velocità.
- B. L'intelligenza cristallizzata cresce con maggiore velocità rispetto a quella fluida.
- C. L'intelligenza fluida cresce con maggiore velocità rispetto a quella cristallizzata.
- D. L'intelligenza fluida decresce mentre quella cristallizzata aumenta.

(1 punto)

17. Quale fattore specifico dell'intelligenza ha sviluppato il tassista che riesce ad orientarsi con successo tra le vie della città e trovare tutte le destinazioni senza ricorrere all'aiuto del navigatore?

- A. verbale
- B. spaziale
- C. numerico
- D. scientifico-naturale

(1 punto)

18. Qual è l'età mentale di una bambina di dieci anni il cui quoziente di intelligenza ammonta a 80?

- A. 6 anni
- B. 8 anni
- C. 10 anni
- D. 12 anni

(1 punto)

19. Gianna è una persona molto estroversa e mediamente stabile emotivamente, mentre Iva è mediamente estroversa e molto stabile emotivamente. Nell'esempio proposto, quale approccio alla personalità descriverebbe in questo modo le personalità di Gianna e Iva?

- A. approccio personale
- B. approccio umanista
- C. approccio psicoanalitico
- D. approccio di apprendimento sociale

(1 punto)

20. Quale metodo di studio della personalità, al momento dell'assunzione di un candidato in una compagnia di marketing, viene adottato dagli psicologi, che assegnano al candidato il compito di ideare e presentare un nuovo prodotto davanti alla commissione?

- A. scala di valutazione
- B. questionario sulla personalità
- C. test situazionale
- D. tecnica di proiezione

(1 punto)

21. In base alle ricerche di J. Piaget, qual è la sequenza esatta delle fasi dello sviluppo cognitivo?

- A. fase senso-motoria – fase pre-operativa – fase delle operazioni concrete – fase delle operazioni formali
- B. fase senso-motoria – fase delle operazioni concrete – fase pre-operativa – fase delle operazioni formali
- C. fase pre-operativa – fase senso-motoria – fase delle operazioni concrete – fase delle operazioni formali
- D. fase pre-operativa – fase delle operazioni concrete – fase delle operazioni formali – fase senso-motoria

(1 punto)

22. Con quale tendenza sociale si può spiegare il comportamento di un allievo che inizia a fare volontariato, come i suoi compagni di classe, al fine di essere accettato nella società?

- A. conformismo
- B. influenza della minoranza
- C. ruolo sociale
- D. mediante diffusione della responsabilità

(1 punto)

23. Un allievo è costantemente in ritardo a scuola e non rispetta le scadenze stabilite per la consegna dei compiti assegnati per casa. I suoi compagni di classe attribuiscono questo suo atteggiamento all'irresponsabilità e al disinteresse. Come si chiama il modello di conclusione delle cause del comportamento descritto nell'esempio?

- A. atteggiamento
- B. attribuzione
- C. effetto di allone
- D. errore logico

(1 punto)

Psicologia

- 24.** Un datore di lavoro deve assumere da 4 a 10 persone per essere impiegate in un progetto edile. In base alle ricerche di psicologia sociale, quante persone dovrebbe assumere il datore di lavoro affinché il loro apporto al progetto possa essere il massimo?
- A. 4
 - B. 6
 - C. 8
 - D. 10
- (1 punto)
- 25.** Mentre lava i piatti in compagnia di amici, una persona ne lava di più e più velocemente rispetto a quando è da sola. Con quale forma di influenza sociale si può spiegare il suo comportamento?
- A. ruolo sociale
 - B. coesione di gruppo
 - C. effetto dell'osservatore
 - D. facilitazione sociale
- (1 punto)
- 26.** Una persona che considera tutti gli adolescenti viziosi e arroganti, nota solamente il comportamento degli adolescenti che confermano la sua teoria e trascura i comportamenti che risultano essere opposti alla stessa. Come si chiama il fenomeno appena descritto?
- A. discriminazione
 - B. effetto dell'osservatore
 - C. dissonanza cognitiva
 - D. selettività della percezione
- (1 punto)
- 27.** Quale fra le descrizioni proposte di seguito è riferita all'intelligenza emotiva?
- A. immedesimazione con il problema dall'ottica di un'altra persona
 - B. soluzione del problema in base all'individuazione di un algoritmo
 - C. soluzione di un problema con cui ci confrontiamo per la prima volta, mediante osservazione e la presa in visione dello stesso
 - D. individuazione di molte soluzioni creative per il dato problema
- (1 punto)

II Quesiti a risposta breve

Nei quesiti proposti di seguito, rispondi con una risposta breve (una parola oppure una proposizione semplice).

Scrivi la risposta **solamente** nell'apposito spazio nel libretto d'esame.

La risposta esatta porta un punto.

28. Formula un'ipotesi per il seguente problema di ricerca *Come l'uso del cellulare incide sulla capacità della memoria lavorativa (operativa)?*

(1 punto)

29. Come si chiama il fenomeno percettivo che permette al nonno di riconoscere la propria nipote, nonostante ella abbia cambiato acconciatura e colore dei capelli, che ora sono passati dal castano al biondo?

(1 punto)

30. Una catena commerciale offre dei punti agli acquirenti per ogni acquisto fatto. Quando accumulano un dato numero di punti, gli acquirenti ricevono un regalo. Ben presto è stato registrato un aumento delle vendite nei negozi di proprietà della catena commerciale. Quale forma di incentivo viene usato dalla catena commerciale per incrementare gli acquisti?

(1 punto)

31. Nel romanzo *Orgoglio e pregiudizio* Elizabeth Bennet piace al signor Darcy, il quale però non la accetta a causa delle sue origini, in quanto considera la sua famiglia molto semplice. Fra quale conflitto di motivi si sta dibattendo il signor Darcy?

(1 punto)

Psicologia

32. Quali forme di indice di stress sono presenti nella persona che durante un'importante riunione, di fronte ai propri colleghi, dimentica che cosa deve dire, è confusa e pensa continuamente al fatto che farà una brutta figura?

(1 punto)

33. Quale fattore condiziona il fatto che i gemelli omozigoti, cresciuti assieme, hanno capacità cognitive maggiormente somiglianti rispetto ai gemelli eterozigoti cresciuti assieme a loro volta?

(1 punto)

34. Con quale termine, A. Bandura, nella sua teoria, definisce la convinzione di una persona di essere in grado di preparare con successo un rinfresco per molte persone nella propria ditta?

(1 punto)

35. Come si chiama il disturbo psichico in base al quale la persona spiega i sintomi fisici ordinari in questo modo: *Salendo le scale, ho avuto un po' di fiatone e sono stato preso subito dal panico – si tratta del cuore. La paura della malattia è durata mesi. Che cosa faranno i miei figli se mi succede qualcosa?*

(1 punto)

36. Durante la Seconda guerra mondiale, alcune persone mettevano in salvo gli ebrei a rischio della propria vita e di quella dei propri famigliari. Nella psicologia sociale, come si chiama questa forma di comportamento?

(1 punto)

- 37.** Nel corso della riunione aziendale settimanale, agli uomini è richiesto di indossare un completo giacca e cravatta. Quale caratteristica del gruppo viene infranta dall'impiegato che si presenta alla riunione vestendo in modo sportivo?

(1 punto)

- 38.** Come si chiama la forma di influenza sociale con cui si spiega il minor impegno da parte degli allievi, nell'azione umanitaria all'interno della classe, nel momento in cui il loro apporto personale non sarà facilmente individuabile?

(1 punto)

- 39.** Wilma Rudolph ha avuto una forma di paralisi infantile ed ha cominciato a camminare in modo autonomo a 12 anni. Nonostante tutto ha voluto gareggiare in atletica. Ha avuto un grande sostegno da parte della madre che l'ha abituata a pensare di poter realizzare tutto quello che avesse desiderato. Ha avuto un forte sostegno anche da parte del suo allenatore. Per tale motivo, Wilma ha creduto molto nelle proprie capacità e alla fine è diventata campionessa olimpica tre volte. Nella psicologia sociale, come si chiama il fenomeno appena descritto con cui si può argomentare il successo di Wilma?

(1 punto)

III Quesiti a risposta lunga

Nei quesiti proposti di seguito rispondi scrivendo alcune proposizioni, in modo chiaro e conciso, concentrandoti su quanto sia importante per la soluzione del quesito.
Scrivi la risposta **solamente** nell'apposito spazio nel libretto d'esame.
La risposta esatta porta uno, due oppure tre punti.

40. Leggi attentamente il testo.

... La scrittura e lo scrivere è la base per l'apprendimento futuro ed è quindi importante essere consapevoli quanto questa capacità sia effettivamente importante per l'attivazione del cervello, della concentrazione e del pensiero. Alcune professioni, come ad esempio, il chirurgo, richiedono una precisione della motricità fine. È molto importante sollecitare e badare allo stimolo precoce che si può manifestare attraverso il gioco, al fine che il bambino sviluppi le abilità grafomotoriche e che un giorno non risulti essere condizionato e limitato nella scelta della propria professione.

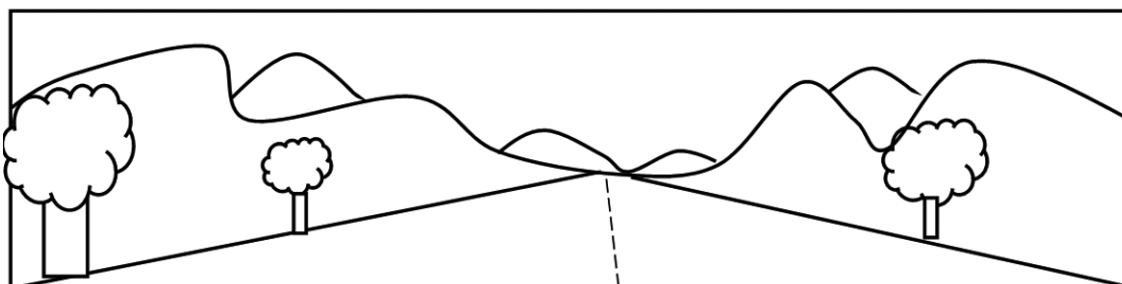
Fonte: www.istrazime.com

Nota: I dati inerenti la fonte del testo iniziale saranno resi pubblici nell'ambito delle soluzioni della prova d'esame.

In base al testo letto, indica tre rami della psicologia che potrebbero studiare l'abilità di scrittura e spiega su che cosa si potrebbe basare il loro campo di ricerca.

(3 punti)

41. Osserva attentamente l'immagine.



Nomina e spiega tre segni mononucleari con l'aiuto dei quali nell'immagine, si può percepire la distanza degli elementi della stessa.

(3 punti)

42. Leggi attentamente il testo.

Al fisico Stephen Hawking, all'età di 21 anni è stata diagnosticata una malattia che periodicamente lo portava alla paralisi completa. Nonostante la malattia, Hawking ha realizzato il proprio sogno e si è occupato di quello che amava da sempre e che per lui rappresentava una vera e propria sfida – la scienza. Allo stesso tempo si è sposato ed è diventato padre di tre figli di cui ha avuto molta cura e a cui ha dato molta attenzione.

Presso l'Università di Cambridge ha ricoperto una delle cariche più importanti, il suo operato è stato riconosciuto e considerato dagli scienziati di tutto il mondo. Sono state vendute più di dieci milioni di copie del suo libro *Storia breve del tempo*, che, accanto al prestigio e all'impegno, gli ha anche assicurato un'importante stabilità e sicurezza economica.

Partendo dai livelli di gerarchia dei motivi di Maslow ampiamente descritti, indica tre livelli che completerai con i debiti esempi tratti dal testo.

(3 punti)

43. Osserva attentamente l'immagine.



Fonte: www.parentingforbrain.com

Nota: I dati inerenti la fonte del testo iniziale saranno resi pubblici nell'ambito delle soluzioni della prova d'esame.

Nomina il modello genitoriale raffigurato nell'immagine e determina la posizione dello stesso sulla dimensione del calore e del controllo emotivo. Indica un esempio di come questo tipo di genitori potrebbero reagire nel momento in cui il loro figlio ricevesse un'ammonizione severa a scuola a causa di un comportamento inadeguato.

(3 punti)

44. Leggi attentamente il testo.

George Floyd non è stata la prima persona di colore uccisa durante un'operazione di polizia da parte di un agente bianco. Nonostante ciò, in questo caso, la reazione è stata molto più intensa, sia negli USA che nel resto del mondo. In numerose città, in tutti i continenti, solamente durante lo scorso fine settimana, centinaia di migliaia di persone si sono riunite per protestare contro il razzismo e la violenza della polizia.

Fonte: *Black Lives Matter* come un movimento globale, Politika

Nota: I dati inerenti la fonte del testo iniziale saranno resi pubblici nell'ambito delle soluzioni della prova d'esame.

Nell'esempio di George Floyd, nomina e spiega le componenti dell'atteggiamento negativo, precisamente del pregiudizio che avrebbe potuto avere il poliziotto nei suoi confronti a causa del colore della pelle.

(3 punti)

Pagina vuota

Pagina vuota