



Nacionalni centar
za vanjsko vrednovanje
obrazovanja

Идентификациона
налепница

ПАЖЉИВО НАЛЕПИТИ

ПСИХОЛОГИЈА

DRŽAVNA MATURA

šk. god. 2022./2023.

PSI.55.SR.R.K1.20



56917

Начин означавања одговора на листу за одговоре:



Начин исправљања грешака на листу за одговоре:



↑
Преписан тачан одговор

↑
Параф (скраћени потпис)

Начин исправљања грешака у испитној књижици:



Прецртан погрешан одговор у заградама

Тачан одговор

Параф (скраћени потпис)

ОПШТА УПУТСТВА

Пажљиво прочитајте сва упутства и следите их.

Не okreћите страницу и не решавајте задатке док то не одобри водитељ испитне просторије.

Налепите идентификационе налепнице на све испитне материјале које сте добили у сигурносној кесици.

Испит траје **90** минута.

Испред сваке групе задатака је упутство за решавање. Пажљиво га прочитајте.

Можете писати по листу за концепт, али се његов садржај неће бодовати.

Пишите читко. Нечитки одговори ће се бодовати са нула (0) бодова.

На 2. страници ове испитне књижице приказан је начин означавања одговора и начини исправљања грешака. Приликом исправљања грешака потребно је ставити параф (искључиво скраћени потпис, а не пуно име и презиме).

Употребљавајте искључиво хемијску оловку која пише плавом или црном бојом.

Када решите задатке, проверите одговоре.

Желимо Вам много успеха!

Ова испитна књижица има 20 страница, од тога 1 празну.

I Задаци вишеструког избора

У следећим задацима од више понуђених одговора само је **један** тачан. Тачне одговоре морате да означите знаком X на листу за одговоре. Тачан одговор носи један бод.

1. Који од наведених психичких процеса припада групи когнитивних процеса?

- A. страх
- B. љубомора
- C. расуђивање
- D. анксиозност

(1 бод)

2. Које од наведених достигнућа се односи на ненаучно раздобље психологије?

- A. X. Ебнигхаус утврђује кривуљу заборављања.
- B. В. Келер утврђује учење увидом код шимпанзи.
- C. И. П. Павлов открива класично условљавање код животиња.
- D. Хипократ ствара типологију личности према типу темперамента.

(1 бод)

3. Који од наведених проблема је предмет истраживања социјалне психологије?

- A. ставови грађана о мигрантима
- B. утицај боје просторије на расположење
- C. утицај стреса на памћење садржаја
- D. повезаност награђивања и задовољства запосленика

(1 бод)

4. Нека истраживања утврдила су јаку повезаност интелигенције и агресивности. Интелигентнији људи мање су склони агресивном понашању. Који од наведених коефицијената корелације најбоље показује описану повезаност?

- A. 0,00
- B. -0,10
- C. -0,60
- D. +0,75

(1 бод)

5. Који од наведених знакова дубине припада групи бинокуларних знакова?

- A. релативна величина
- B. паралакса гибања
- C. конвергенција очију
- D. линеарна перспектива

(1 бод)

6. Ника у музеју види стаклене флашице и у водичу чита да су то лакримарији, посуднице у којима су Римљани чували различите мирисе и балзаме. У следећој просторији одмах уочава исте такве флашице за које сад зна шта су и чему служе. Која функција перцепције то омогућава?

- A. контекст
- B. камуфлажа
- C. рекогниција
- D. константност

(1 бод)

7. Којом појавом код класичног условљавања се може објаснити дететов страх од свих дечијих справа на игралишту, а не само од љуљачке на којој је пало и повредило се?

- A. гашењем
- B. дискриминацијом
- C. генерализацијом
- D. спонтаним враћањем

(1 бод)

8. Гордани је испоручен нови ормарић, али без упутстава о састављању. Након што је пажљиво осмотрила све достављене делове, Гордана је схватила како га монтирати. О којој врсти учења је реч у наведеном примеру?

- A. о учењу увидом
- B. о учењу посматрањем
- C. о класичном условљавању
- D. о инструменталном условљавању

(1 бод)

Психологија

9. Која од наведених информација се памти аутоматски, без улагања напора?

- A. лични идентификациони број (ОИБ)
- B. нотни запис мелодије коју свирамо
- C. место сусрета с познатим спортистом
- D. називи хемијских елемената периодног система

(1 бод)

10. Пажљиво прочитајте текст.

Такођер, памтим и како смо се у склоништу које је мој деда направио као заклон од ваздушних напада играли жмурке. Некад су се у њему људи заиста сакривали, а сад се ми играмо...

Извор: <https://express.24sata.hr>

Напомена: Подаци о извору полазног садржаја биће објављени у решењима испита.

Која врста памћења је описана у тексту?

- A. чулно
- B. епизодичко
- C. краткорочно
- D. процедурално

(1 бод)

11. Који део мозга активира симпатички део нервног система код младића који на поклон добија дуго жељене карте за концерт омиљеног рок бенда?

- A. таламус
- B. хипофиза
- C. хипоталамус
- D. хипокампус

(1 бод)

12. Која од наведених тврдњи се односи на интринзичну мотивацију?

- A. Посећујем баку јер ми увек даје новац.
- B. Поклањам цвеће пријатељицама јер ме то чини срећном.
- C. Радим услуге другима како би они мени једном помогли.
- D. Волонтирам у удружењу јер добијам бонове за ручак у ресторану.

(1 бод)

13. Који од наведених стресора припада трауматским стресорима?

- A. отказ на послу
- B. оружана пљачка
- C. пад школске године
- D. прекид дугогодишње везе

(1 бод)

14. Франко жели да се тетовира, али не сме због забране родитеља. Која од наведених тврдњи описује младићев одбрамбени механизам рационализације?

- A. Одлучује променити боју косе.
- B. На родитељску забрану реагује бесним лупањем врата и плакањем.
- C. Говори да је тако боље јер људи с тетоважама ионако изгледају смешно.
- D. Не одустаје молити родитеље да му допусте упркос њиховом чврстом ставу.

(1 бод)

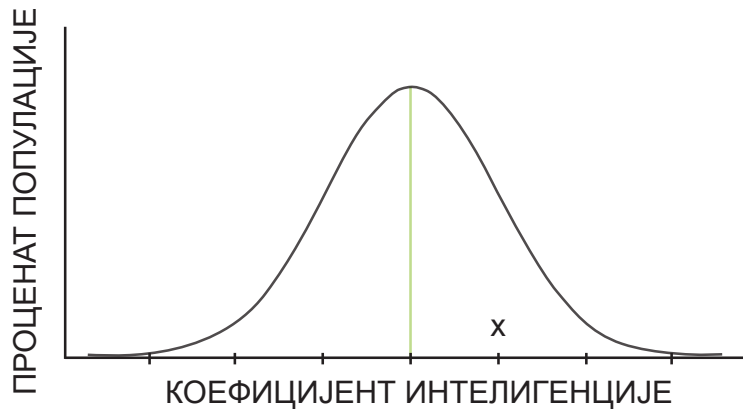
15. Који је сукоб мотива доживљавао енглески краљ Едвард VIII у тренутку када је морао да одабере између жељеног статуса краља и брака с Волис Симпсон, женом коју је волео?

- A. вишеструког одбијања
- B. вишеструког привлачења
- C. истовременог привлачења и одбијања
- D. истовременог вишеструког привлачења и одбијања

(1 бод)

Психологија

16. Пажљиво осмотрите графички приказ.



Колики коефицијент интелигенције има особа чији је резултат означен знаком X на графичком приказу?

- A. 75
- B. 95
- C. 115
- D. 130

(1 бод)

17. Како би се према бихевиористичком приступу личности могло објаснити љубазно понашање ученика према наставнику?

- A. Код ученика се подударају идеално и реално ја.
- B. Ученик има висок положај на димензији угодности.
- C. Ученик има развијен суперего и поноси се собом.
- D. Ученик је био поткрепљен за такво понашање у прошлости.

(1 бод)

18. Који симптом показује психотична особа која је уверена да јој је неко на главу усадио туђу косу?

- A. манију
- B. делузију
- C. опсесију
- D. компулзију

(1 бод)

19. Пажљиво прочитајте текст.

Зашто је трава зелена? Зато што је то моја омиљена боја.

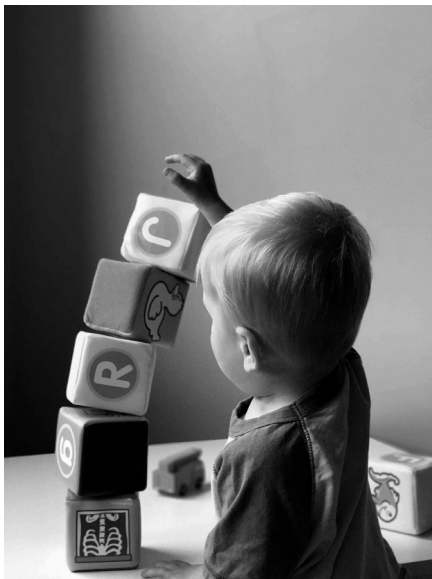
Извор: Ратхаус, С., *Темељи психологије*

Које обележје мишљења према Пијажеу илуструје наведени пример?

- A. анимизам
- B. конзервацију
- C. егоцентризам
- D. сталност објеката

(1 бод)

20. Пажљиво осмотрите слику.



Извор: <https://unsplash.com>

Која је врста игре приказана на слици?

- A. паралелна игра
- B. симболичка игра
- C. игра овладавања
- D. игра према правилима

(1 бод)

21. Дете опонаша своје родитеље који за време ручка гледају обавештења на телефону. Који облик учења је описан у наведеном примеру?

A. социјално учење
B. когнитивно учење
C. класично условљавање
D. инструментално условљавање

(1 бод)

22. Пажљиво прочитајте текст.

Цар тако крене у процесију. Скупио се цели град да види цара и његово ново одело. (...) али нико се није усудио рећи да виде голог цара. Људи нису хтели да признају да су глупи, па су се сви претварали да се диве цару и његовом новом оделу.

Извор: www.bajke.hr

Напомена: Подаци о извору полазног садржаја биће објављени у решењима испита.

Којим социјалним утицајем се може објаснити понашање људи описано у тексту?

A. конформизмом
B. утицајем мањине
C. социјалном улогом
D. дифузијом одговорности

(1 бод)

23. Који од наведених примера представља невербалну комуникацију?

A. Заколутао је очима.
B. Помислио је на лето.
C. Срце му је убрзано лупало.
D. Топлота му је прострујала телом.

(1 бод)

24. Када је чула да је Иво добио отказ на послу, Тина је коментарисала да је сигурно био лен и површан радник, а потпуно је занемарила чињеницу да се производња у његовом одељењу поступно гаси. Како се назива описана тенденција пренаглашавања унутрашњих узрока отказа, а занемаривање спољњих?

- A. лична једначина
- B. грешка првог утиска
- C. имплицитна теорија личности
- D. основна атрибуцијска грешка

(1 бод)

25. Психолог Н. Триплет приметио је да бициклисти брже возе бицикл ако су у трци с другим бициклистима, него када им се мери време у појединачној вожњи. Како се назива врста социјалног утицаја којом се може објаснити ова појава?

- A. деиндивидуација
- B. социјална инхибиција
- C. социјална фацилитација
- D. дифузија одговорности

(1 бод)

26. Који од наведених примера ће бити најефикаснији у мењању предрасуда једне групе деце према другој групи у разреду?

- A. разредница истиче врлине групе према којој постоје предрасуде
- B. психолог ученике подучава о штетности и неправедности предрасуда
- C. наставник организује дебату како би се видело која ће група бити успешнија
- D. ученици заједнички раде на пројекту с којим ће учествовати на државном такмичењу

(1 бод)

27. Ловро сматра да су људи који слушају хип хоп музику занимљиви и духовити. Који појам из социјалне психологије илуструје наведени пример?

- A. вербалну комуникацију
- B. селективност перцепције
- C. имплицитну теорију личности
- D. невербалну комуникацију

(1 бод)

II Задачи кратког одговора

У следећим задацима одговорите кратким одговором (речју или једноставном реченицом). Одговоре упишите **само** на предвиђено место у испитној књижици. Тачан одговор доноси један бод.

28. У једном истраживању психолог Л. Фестингер придружио се култу чији су чланови веровали да се ближи крај света. Живео је с њима месецима како би потајно проучавао њихово понашање и бележио га. Којом се истраживачком методом користио Фестингер?

(1 бод)

29. Како се назива перцептивна појава која омогућава конобару да се усмери на глас госта који наручује јело упркос буци у ресторану?

(1 бод)

30. Пажљиво прочитајте текст.

А када би Лука имао лопту, претварао би се у смиреног маестра средине терена. Заобилазио је све препреке, додавао лопте лево и десно, дуге и кратке. Био је најелегантнији играч на терену и није изгубио лопту нити један једини пут.

Извор: Олдфилд, М. и Т., *Мој фудбалски херој* – Лука Модрић

Која врста дугорочног памћења Луки Модрићу омогућава виртуозност у игри описаној у тексту?

(1 бод)

- 31.** А. Маслов је рекао: Музичар мора да ствара музику, сликар мора да слика, песник мора да пише како би пронашао мир. Оно што човек може бити, он мора бити.

Извор: www.istrazime.com

Напомена: Подаци о извору полазног садржаја биће објављени у решењима испита.

Која је врста потреба према Масловљевој хијерархији мотива описана у наведеној реченици?

(1 бод)

- 32.** Која компонента у настанку емоционалне реакције је описана у изјави: „Проблеми се могу доживети као нова прилика, а не као стрес”?

(1 бод)

- 33.** Како се назива поступак у конструисању теста интелигенције који омогућава да се упореди и исказе појединачни степен интелигенције неке особе?

(1 бод)

- 34.** Како би се угодније осећао и чешће дружио, психотерапеут помаже младићу да промени уверење да ће у друштву рећи нешто непримерено и да ће га вршњаци одбацити. Која је врста психотерапије описана у наведеном примеру?

(1 бод)

- 35.** Како се назива обележје мишљења адолесцената због којег девојка мисли да је нико не разуме и да нико као она није тако тешко доживео свађу с пријатељицом?

(1 бод)

Психологија

36. Пажљиво прочитајте текст.

Свако се може наљутити – то је лако. Али, наљутити се на праву особу, у правој мери, у право време, због ваљаног разлога и на прави начин – то није лако.

С којом врстом интелигенције се може повезати наведена изрека која се приписује Аристотелу?

(1 бод)

37. Како се у социјалној психологији назива уопштено мишљење да су сви Енглези хладни и уштогљени?

(1 бод)

38. Две су групе ученика једнаких способности решавале исти задатак. Једној је групи речено да ће им за решавање требати доста времена, али да су потребна само основна математичка знања. То је био тачан опис задатка. Другој је групи речено да је задатак захтеван и да је преузет с такмичења из Математике. Друга је група била мање успешна у решавању. Којом се појавом из социјалне психологије може објаснити овакав ефекат упутства?

(1 бод)

39. Студентика сликарства обожава уметнички правац импресионизам. Диви се лепоти и ужива у бојама импресионистичких слика. Која компонента става о импресионизму је описана у наведеном примеру?

(1 бод)

III Задаци продуженог одговора

У следећим задацима одговорите с неколико реченица, јасно и сажето, усмеравајући се на оно што је битно за задатак и користећи се полазним садржајем.
Одговор упишите **само** на предвиђено место у испитној књижици.
Тачан одговор носи један, два или три бода.

40. Пажљиво прочитајте текст.

Нека истраживања показују да одмори у облику рекреативних путовања доводе до раста когнитивне флексибилности, важне когнитивне карактеристике која људима помаже у извршавању сложених задатака, мултитаскингу, и проналажењу нових, прилагодљивих решења за промењиве захтеве на послу.

Извор: <https://www.kakosi.hr>

Напомена: Подаци о извору полазног садржаја биће објављени у решењима испита.

Именујте три различите методе истраживања и за сваку опишите како би их организациони психолог могао применити у својој радној организацији да би проверио резултате истраживања из текста.

(3 бода)

Психологија

41. Пажливо осмотрите слику.



Именујте три гешталтистичка правила перцептивне организације која се могу уочити на слици и објасните их на темељу примера са слике.

[illegible]

(3 бода)

Психологија

43. Пажљиво прочитајте текст.

Тајландски бескућник Воралоп (44) поседовао је свега 2 куне пре него што је наишао на новчаник у којем се налазило 3860,00 куна. Изгубљени новчаник пријавио је полицији и вратио га са свим документима и новцем у њему, како пише Метро.

Извор: <https://www.moj-posao.net>

Напомена: Подаци о извору полазног садржаја биће објављени у решењима испита.

Објасните понашање описано у тексту из перспективе психоаналитичког, социјално-когнитивног и особинског приступа личности.

[illegible]

(3 бода)

44. Објасните шта је сврха персуазије или уверавања. Наведите два елемента (начина) уверавања која се могу користити приликом обликовања рекламне поруке за неку туристичку дестинацију и сваки објасните на примеру.

[illegible]

(3 бода)

Празна страница